

คู่มือ

ประกอบการปฏิบัติงานในพื้นที่  
ตามระบบส่งเสริมการเกษตร



กรมส่งเสริมการเกษตร  
มีนาคม 2551

## สารบัญ

	หน้า
<b>กระบวนการทำของเจ้าหน้าที่</b>	1
1. วิเคราะห์และจัดทำข้อมูลของสำนักงานเกษตรอำเภอ	1
2. กำหนดเป้าหมายการพัฒนาในระดับอำเภอ	3
3. จัดทำแผนปฏิบัติการของสำนักงานเกษตรอำเภอ	6
4. การมอบหมาย	8
5. การดำเนินงานตามแผน	9
6. การติดตามประเมินผลและเผยแพร่ประชาสัมพันธ์	10
<b>การปฏิบัติงานในระดับตำบล</b>	11
1. การจัดทำข้อมูลการเกษตร	11
2. การจัดทำแผนพัฒนาการเกษตรระดับตำบล	13
3. การจัดการเรียนรู้/การถ่ายทอดเทคโนโลยี	15
4. การให้บริการทางการเกษตร	17
<b>การส่งเสริมกลุ่ม/เครือข่าย</b>	21
1. กำหนดกลุ่ม/เครือข่ายเป้าหมาย	21
2. กระตุ้นกลุ่ม/เครือข่าย	21
2.1 จัดทำข้อมูลสมาชิกกลุ่ม/เครือข่าย	22
2.2 ส่งเสริมการจัดทำแผนพัฒนาของกลุ่ม/เครือข่าย	23
2.3 การส่งเสริมการจัดกิจกรรม	25
2.4 การส่งเสริมให้มีการสรุปและประเมินผลการดำเนินงานของกลุ่ม/เครือข่าย	26
2.5 ส่งเสริมการบริหารจัดการองค์กรของกลุ่ม/เครือข่ายให้เข้มแข็ง	28
<b>ภาคผนวก</b>	30
ภาคผนวกที่ 1 : ประเภทของข้อมูลที่จำเป็น	31
ภาคผนวกที่ 2 : วิธีการจัดการความรู้	32
ภาคผนวกที่ 3 : กระบวนการจัดทำแผน 3 ปี อปท.	33
ภาคผนวกที่ 4 : แผนผังของระบบงานในการส่งเสริมและพัฒนาเสริมสร้างความเข้มแข็งและยั่งยืนแก่องค์กรเกษตรกร วิสาหกิจชุมชน และเครือข่าย	36

## สารบัญ (ต่อ)

	หน้า
ภาคผนวกที่ 5 : ภารกิจของอาสาสมัครในการสนับสนุนการปฏิบัติงานในพื้นที่ตามระบบส่งเสริมการเกษตร	37
1. การจัดทำข้อมูลการเกษตร	37
2. การจัดทำแผนพัฒนาการเกษตรระดับตำบล	39
3. การจัดการเรียนรู้/การถ่ายทอดเทคโนโลยี	41
4. การให้บริการทางการเกษตร	42

## กระบวนการทำงานของเจ้าหน้าที่

การปฏิบัติงานส่งเสริมการเกษตรในระดับพื้นที่ที่มีความจำเป็นต้องจัดโครงสร้าง ระบบงาน และกลไกการทำงานของสำนักงานเกษตรอำเภอให้เอื้อต่อการปฏิบัติงานให้มากที่สุด โดยเป็น ภาระของเกษตรอำเภอซึ่งเป็นผู้มีบทบาทสำคัญในการ นำ ประสาน และเชื่อมโยงเจ้าหน้าที่ส่งเสริมการเกษตรในสำนักงานเกษตรอำเภอทุกคน และหน่วยงานภาคอื่นๆ ที่เกี่ยวข้องให้เกิดการปฏิบัติงานร่วมกัน โดยมีแนวทางในการดำเนินงานตามรายละเอียด ตารางที่ 1 ดังนี้

ตารางที่ 1 : กระบวนการทำงานของเจ้าหน้าที่

งานที่ทำ	วัตถุประสงค์/เป้าหมาย	วิธีการ	เครื่องมือ	ผู้ปฏิบัติ		ผลผลิต
				หลัก	ผู้ช่วย	
<p>1. วิเคราะห์และจัดทำข้อมูลของสำนักงานเกษตรอำเภอ ซึ่งข้อมูลแยกเป็น</p> <ul style="list-style-type: none"> <li>• ข้อมูลพื้นฐานการเกษตรซึ่งค่อนข้างจะเปลี่ยนแปลงช้า เช่น พื้นที่ปลูก จำนวนกลุ่ม จำนวนครัวเรือนเกษตรกร</li> <li>• ข้อมูลเชิงสถานการณ์ของสินค้าหลัก ในระดับอำเภอ ซึ่งมีการปรับเปลี่ยนอยู่เสมอ เช่น การระบาดของศัตรูพืช ภัยธรรมชาติ การคาดการณ์ผลผลิต</li> </ul>	<p>เพื่อให้ทราบและเข้าใจสถานการณ์ในพื้นที่ที่รับผิดชอบ และนำไปใช้ในการกำหนดแนวทางการพัฒนา ระดับอำเภอ</p>	<ul style="list-style-type: none"> <li>• ฐานข้อมูลที่เป็นปัจจุบันที่นำไปใช้ในการกำหนดเป้าหมายและแผน</li> <li>• ผลการวิเคราะห์สถานการณ์การเกษตรในระดับอำเภอ</li> </ul>	<ul style="list-style-type: none"> <li>• ข้อมูล <ul style="list-style-type: none"> <li>- ฐานข้อมูลเดิมของสำนักงานเกษตรอำเภอ</li> <li>- ฐานข้อมูลเดิมของตำบล</li> <li>- ข้อมูลข่าวสารสถานการณ์การเกษตรที่เกี่ยวข้อง</li> <li>- ข้อมูลอื่น ๆ เช่น ยุทธศาสตร์ที่</li> </ul> </li> </ul>	เกษตรอำเภอ	เจ้าหน้าที่ส่งเสริมการเกษตรระดับอำเภอทุกคน	<ul style="list-style-type: none"> <li>• ฐานข้อมูลที่เป็นปัจจุบันที่นำไปใช้ในการกำหนดเป้าหมายและแผน</li> <li>• ผลการวิเคราะห์สถานการณ์การเกษตรในระดับอำเภอ</li> </ul>

ตารางที่ 1 : (ต่อ)

งานที่ทำ	วัตถุประสงค์/เป้าหมาย	วิธีการ	เครื่องมือ	ผู้ปฏิบัติ		ผลผลิต
				หลัก	ผู้ช่วย	
			<p>เกี่ยวข้องใน ระดับต่าง ๆ</p> <p>- แผนพัฒนา การเกษตร ระดับตำบล</p> <p>• การ วิเคราะห์/เรียน รู้ร่วม</p> <p>- ใช้เวที ประชุมสำนัก งานเกษตร อำเภอทุก สัปดาห์</p> <p>- เลือกใช้ เครื่องมือตาม ความเหมาะสม เช่น SWOT Analysis ฯลฯ</p>			

ตารางที่ 1 : (ต่อ)

งานที่ทำ	วัตถุประสงค์/เป้าหมาย	วิธีการ	เครื่องมือ	ผู้ปฏิบัติ		ผลผลิต
				หลัก	ผู้ช่วย	
2. กำหนดเป้าหมายการพัฒนา ระดับอำเภอ	เพื่อให้เกิดการกำหนด ทิศทางและเป้าหมาย การพัฒนาและแก้ ปัญหาที่สอดคล้องกับ ศักยภาพของพื้นที่	<p>1.วิเคราะห์/ปรับปรุงแนวทางพัฒนาการเกษตรระดับ อำเภอเพื่อให้สอดคล้องกับสถานการณ์ที่ปรับเปลี่ยน โดยจัดทำเป็นแนวทางพัฒนาการเกษตรระดับอำเภอ (ระยะสั้น ,ระยะยาว)</p> <p>2. กำหนดประเด็นการพัฒนา ในระดับอำเภอที่ ระบุว่า จะ</p> <ul style="list-style-type: none"> <li>• ทำอะไร</li> <li>• พื้นที่ตรงไหน</li> <li>• กับกลุ่มเป้าหมายไหน</li> <li>• เพราะอะไร</li> </ul> <p>ตัวอย่าง เช่น การเปลี่ยนพันธุ์ข้าวเป็นข้าวพันธุ์เบาแก่ เกษตรกร ในตำบล ก ข และ ค ซึ่งเป็นพื้นที่ดอน เพราะ พันธุ์ข้าวเดิมเป็นพันธุ์หนัก เกิดความเสียหายจากภาวะ ฝนแล้งช่วงปลายฤดูเป็นประจำ</p>	<ul style="list-style-type: none"> <li>• ผลการ วิเคราะห์ข้อมูล พื้นฐาน และ ข้อมูลสถาน การณ์การ เกษตรใน ระดับอำเภอ</li> <li>• แนวทาง พัฒนาการ เกษตรระดับ อำเภอที่มีอยู่ เดิม</li> </ul>	เกษตรอำเภอ	เจ้าหน้าที่ส่ง เสริมการ เกษตรของ สำนักงาน เกษตรอำเภอ ทุกคน	<ul style="list-style-type: none"> <li>• แนวทาง พัฒนาการ เกษตรระดับ อำเภอ</li> <li>• เป้าหมาย การพัฒนาร่วม ในระดับ อำเภอที่สอดคล้องกับ สถานการณ์ และศักยภาพ ของพื้นที่</li> </ul>

ตารางที่ 1 : (ต่อ)

งานที่ทำ	วัตถุประสงค์/เป้าหมาย	วิธีการ	เครื่องมือ	ผู้ปฏิบัติ		ผลผลิต
				หลัก	ผู้ช่วย	
		<p>3.กำหนดเป้าหมายในการพัฒนา โดย ระบุระยะเวลาที่จะให้เกิดผลสำเร็จในแต่ละช่วงให้ชัดเจน ซึ่งในการกำหนดพิจารณาตามศักยภาพของพื้นที่และความพร้อมของเกษตรกร เช่น จากตัวอย่างเดิมนำประเด็นการพัฒนามากำหนดเป้าหมาย การเปลี่ยนพันธุ์ข้าวเป็นพันธุ์ข้าวเบาในเขตนาดอน จำนวน 5,000 ไร่ ภายใน 3 ปี จำแนกเป็น</p> <ul style="list-style-type: none"> <li>- ปีที่ 1 จำนวน 1,000 ไร่ (ตำบล ก 500 ไร่ ตำบล ข 500 ไร่)</li> <li>- ปีที่ 2 จำนวน 1,500 ไร่ (ตำบล ก 1,000 ไร่ ตำบล ข 500 ไร่)</li> <li>- ปีที่ 3 จำนวน 2,500 ไร่ (ตำบล ข 1,000 ไร่ ตำบล ก 1,500 ไร่)</li> </ul> <p>ทั้งนี้ ในการกำหนดเป้าหมายดังกล่าวเป็นไปตามศักยภาพในการจัดการเมล็ดพันธุ์ทดแทน</p>		เกษตรกรอำเภอ	เจ้าหน้าที่ส่งเสริมการเกษตรของสำนักงานเกษตรอำเภอทุกคน	

ตารางที่ 1 : (ต่อ)

งานที่ทำ	วัตถุประสงค์/เป้าหมาย	วิธีการ	เครื่องมือ	ผู้ปฏิบัติ		ผลผลิต
				หลัก	ผู้ช่วย	
		<p>4. นำเสนอเป้าหมายการพัฒนา/แก้ปัญหาลู่การปฏิบัติ เพื่อให้เกิดการยอมรับและนำไปปฏิบัติรวมถึงการประสานเพื่อสนับสนุนทรัพยากรในการดำเนินงานให้เกิดผลสำเร็จกับ</p> <ul style="list-style-type: none"> <li>- เกษตรกร/ชุมชน</li> <li>- คณะกรรมการบริหารศูนย์ฯ</li> <li>- อปท.</li> <li>- ภาาีการพัฒนา</li> </ul>	<ul style="list-style-type: none"> <li>• ร่วมในเวทีที่มีการดำเนินการอยู่แล้ว</li> </ul>	<p>เจ้าหน้าที่ส่งเสริมการเกษตรที่รับผิดชอบดูแลพื้นที่</p>	<p>เกษตรอำเภอ</p>	



ตารางที่ 1 : (ต่อ)

งานที่ทำ	วัตถุประสงค์/เป้าหมาย	วิธีการ	เครื่องมือ	ผู้ปฏิบัติ		ผลผลิต
				หลัก	ผู้ช่วย	
<p>3.จัดทำแผนปฏิบัติของสำนักงาน</p> <p>เกษตรอำเภอ</p> <ul style="list-style-type: none"> <li>• รายปี</li> <li>• รายเดือน</li> </ul>	<p>เพื่อให้มีการวางแผนปฏิบัติงานร่วมกันของสำนักงานเกษตรอำเภอและใช้แผนในการบริหารจัดการให้เกิดการทำงานและเรียนรู้ร่วมกันเป็นทีม</p>	<p>รายปี</p> <p>แผนสำนักงานฯ</p> <p>แต่ละปี (ประมาณเดือนพฤศจิกายน หรือ ธันวาคม)</p> <p>สำนักงานเกษตรอำเภอร่วมกันกำหนดแผนปฏิบัติงานประจำปี โดยใช้เป้าหมายการพัฒนาาร่วมเป็นตัวตั้งเพื่อบริหารจัดการ <b>ทรัพยากร</b> ให้มีความสอดคล้องกับกลุ่มบุคคลและพื้นที่เป้าหมาย โดยจำแนกเป้าหมายเป็นรายตำบล</p> <p>แผนรายบุคคล</p> <p>เกษตรอำเภอและเจ้าหน้าที่ส่งเสริมการเกษตรทุกคนวางแผนปฏิบัติงานของตนเองที่สอดคล้องกับแผนปฏิบัติงานประจำปีของสำนักงานเกษตรอำเภอ</p> <p>* หมายเหตุ</p> <p>ทรัพยากร (Resource Available) หมายถึง งบประมาณที่ได้รับการสนับสนุนจากส่วนต่าง ๆ ซึ่งเป็นผลจากการนำเสนอเป้าหมายการพัฒนาสู่การปฏิบัติและได้รับการสนับสนุนตามขั้นตอนงานที่ทำในข้อ 2 หรือ โครงการงบประมาณที่กรมฯ จัดสรร รวมทั้งบุคลากร สิ่งอำนวยความสะดวก</p>	<p>ใช้แบบฟอร์มตามคู่มือการจัดทำแผนการปฏิบัติงาน/โครงการสำหรับหน่วยงานในสังกัดกรมส่งเสริมการเกษตรประจำปี 2551</p>	<p>เกษตรอำเภอ</p>	<p>เจ้าหน้าที่ส่งเสริมการเกษตรของสำนักงานเกษตรอำเภอทุกคน</p>	<ul style="list-style-type: none"> <li>• แผนปฏิบัติงานสำนักงานเกษตรอำเภอรายปี/รายเดือน</li> <li>• แผนปฏิบัติงานรายบุคคลของเกษตรอำเภอ และเจ้าหน้าที่ส่งเสริมการเกษตรรายปี/รายเดือน</li> </ul>

ตารางที่ 1 : (ต่อ)

งานที่ทำ	วัตถุประสงค์/เป้าหมาย	วิธีการ	เครื่องมือ	ผู้ปฏิบัติ		ผลผลิต
				หลัก	ผู้ช่วย	
		<p>รายเดือน</p> <ul style="list-style-type: none"> <li>• แผนสำนักงานฯ</li> </ul> <p>ในแต่ละเดือนสำนักงานเกษตรอำเภอจัดประชุมเจ้าหน้าที่ส่งเสริมการเกษตรของสำนักงานเกษตรอำเภอเพื่อร่วมวางแผนและกำหนดแผนปฏิบัติงานของสำนักงานเกษตรอำเภอประจำเดือนที่สอดคล้องกับแผนปฏิบัติงานประจำปี โดยเน้นการวางแผนในการทำงานที่สอดคล้องกับสถานการณ์ และการทำงานร่วมกันเป็นทีม</p> <ul style="list-style-type: none"> <li>• แผนรายบุคคล</li> </ul> <p>เกษตรอำเภอและเจ้าหน้าที่ส่งเสริมการเกษตรทุกคนวางแผนปฏิบัติงานของตนเองที่สอดคล้องกับแผนของสำนักงานเกษตรอำเภอ</p>				

ตารางที่ 1 : (ต่อ)

งานที่ทำ	วัตถุประสงค์/เป้าหมาย	วิธีการ	เครื่องมือ	ผู้ปฏิบัติ		ผลผลิต
				หลัก	ผู้ช่วย	
4. การมอบหมาย	<ul style="list-style-type: none"> <li>เพื่อให้มีผู้รับผิดชอบงานหลัก (เจ้าภาพ) ในแต่ละงานของสำนักงานเกษตรอำเภอ</li> <li>เพื่อให้เกิดการเรียนรู้และพัฒนาตนเองไปสู่ความชำนาญการเฉพาะด้าน</li> </ul>	<ol style="list-style-type: none"> <li>สำนักงานเกษตรอำเภอวิเคราะห์งานที่รับผิดชอบตามภารกิจ ตามประเด็นยุทธศาสตร์และงานอื่น ๆ ที่ได้รับมอบหมายในเชิงปริมาณ และเนื้อหา</li> <li>มอบหมายงานและความรับผิดชอบให้เหมาะสมกับความรู้ความสามารถของเจ้าหน้าที่ส่งเสริมการเกษตรทั้งในเชิงพื้นที่ และเนื้อหา เช่น นายทรงกลด รับผิดชอบตำบล ก และตำบล ข และเป็นผู้อำนวยการด้านข้าวและพืชไร่ และรับผิดชอบงานประชาสัมพันธ์และเผยแพร่</li> </ol>	<ul style="list-style-type: none"> <li>การประชุมเพื่อหาข้อตกลงร่วม</li> </ul>	เกษตรอำเภอ	เจ้าหน้าที่ส่งเสริมการเกษตรของสำนักงานเกษตรอำเภอทุกคน	<ul style="list-style-type: none"> <li>หลักฐานการมอบหมายงานที่ชัดเจนที่ทุกคนรับรู้ไปในทิศทางเดียวกัน</li> </ul>

ตารางที่ 1 : (ต่อ)

งานที่ทำ	วัตถุประสงค์/เป้าหมาย	วิธีการ	เครื่องมือ	ผู้ปฏิบัติ		ผลผลิต
				หลัก	ผู้ช่วย	
5. การดำเนินงานตามแผน	<ul style="list-style-type: none"> <li>• เพื่อให้การดำเนินงานส่งเสริมการเกษตรเกิดผลสัมฤทธิ์ และสามารถตอบสนองกับความต้องการ/ปัญหา ศักยภาพและความพร้อมของเกษตรกรตามเป้าหมายและแผนฯ</li> <li>• เพื่อให้เกิดการแลกเปลี่ยนเรียนรู้ และพัฒนาตนเองจากการปฏิบัติงาน</li> </ul>	<p>1. ใช้กลไกในพื้นที่ ได้แก่ ศูนย์บริการและถ่ายทอดเทคโนโลยีการเกษตรประจำตำบล อาสาสมัครเกษตรกร วิทยากร วิสาหกิจชุมชน สนับสนุนการดำเนินงาน</p> <p>2. ใช้เวทีประชุมสำนักงานเกษตรอำเภอในการแลกเปลี่ยนเรียนรู้และสรุปบทเรียนร่วมกันอย่างสม่ำเสมอ</p>		เกษตรอำเภอ	เจ้าหน้าที่ส่งเสริมการเกษตรของสำนักงานเกษตรอำเภอทุกคน	<ul style="list-style-type: none"> <li>• ผลการดำเนินงานตามแผนงาน/โครงการ</li> <li>• องค์ความรู้จากการแลกเปลี่ยนเรียนรู้</li> </ul>

ตารางที่ 1 : (ต่อ)

งานที่ทำ	วัตถุประสงค์/เป้าหมาย	วิธีการ	เครื่องมือ	ผู้ปฏิบัติ		ผลผลิต
				หลัก	ผู้ช่วย	
6. การติดตามประเมินผลและเผยแพร่ประชาสัมพันธ์	<ul style="list-style-type: none"> <li>เพื่อให้ทราบความก้าวหน้าปัญหาอุปสรรคและผลการดำเนินงานส่งเสริมการเกษตร</li> </ul>	<ol style="list-style-type: none"> <li>ให้มีการรายงานความก้าวหน้าการดำเนินงานของแต่ละพื้นที่ในเวทีประชุมสำนักงานเกษตรอำเภอประจำเดือน</li> <li>ติดตามสนับสนุนการปฏิบัติงานในพื้นที่ตามความเหมาะสม</li> </ol>	<ul style="list-style-type: none"> <li>เวทีประชุมสำนักงานเกษตรอำเภอประจำเดือน</li> <li>รายงานความก้าวหน้า/ผลการปฏิบัติงาน</li> </ul>	เกษตรอำเภอ	เจ้าหน้าที่ส่งเสริมการเกษตรของสำนักงานเกษตรอำเภอทุกคน	<ul style="list-style-type: none"> <li>สรุปผลความก้าวหน้าในการดำเนินงานของสำนักงานเกษตรอำเภอ</li> </ul>
	<ul style="list-style-type: none"> <li>เพื่อนำผลการประเมินมาปรับปรุงงาน</li> </ul>	<ol style="list-style-type: none"> <li>ให้มีการประเมินผลโครงการ/งาน ที่มีความสำคัญของสำนักงานเกษตรอำเภอ โดยเน้นการประเมินผลแบบมีส่วนร่วมกับผู้มีส่วนได้ส่วนเสีย</li> <li>นำผลไปใช้ในการปรับปรุง/พัฒนางาน</li> </ol>		เกษตรอำเภอ	เจ้าหน้าที่ส่งเสริมการเกษตรของสำนักงานเกษตรอำเภอทุกคน	
	<ul style="list-style-type: none"> <li>เพื่อสรุปและรายงานผลการดำเนินงานรวมทั้งเผยแพร่ประชาสัมพันธ์ผลงาน</li> </ul>	<ol style="list-style-type: none"> <li>ให้มีการสรุปและรายงานผลการดำเนินงานส่งเสริมการเกษตรของสำนักงานเกษตรอำเภอ</li> </ol>				

การปฏิบัติงานในระดับตำบล

เป็นการสนับสนุนให้ศูนย์บริการและถ่ายทอดเทคโนโลยีการเกษตรประจำตำบล (สบกต.) สามารถบริหารจัดการเรื่องต่อไปนี

## 1. การจัดทำข้อมูลการเกษตร

การเริ่มต้นงานของ ศบกค.ควรมาจากฐานความพร้อมของข้อมูลประจำตำบล ทั้งข้อมูลพื้นที่ ข้อมูลปัญหาเร่งด่วน ปัญหาซ้ำซาก และข้อมูลที่จำเป็นต่างๆ เช่น ข้อมูลกลุ่ม /องค์กรเครือข่าย ในพื้นที่เพื่อเป็นฐานความรู้ด้านจุดแข็ง จุดอ่อน โอกาสและอุปสรรคในพื้นที่ที่จะนำไปสู่การจัดทำประเด็นเป้าหมาย และแผนการพัฒนาการเกษตรประจำตำบล ข้อมูลดังกล่าวประกอบด้วย ข้อมูล ข่าวสาร ความรู้ องค์กรความรู้ ที่จำเป็นกับการปฏิบัติงานในตำบล รายละเอียดตาม ตารางที่ 2 ดังนี้

**ตารางที่ 2 : วิธีการจัดทำข้อมูลการเกษตร**

งานที่ทำ	วัตถุประสงค์/เป้าหมาย	วิธีการ	เครื่องมือ	ผู้ปฏิบัติ		ผลผลิต
				หลัก	ผู้ช่วย	
<p><b>1. การจัดทำข้อมูลการเกษตร</b></p> <p>เจ้าหน้าที่ส่งเสริมการเกษตรต้องทราบข้อมูลที่เกี่ยวข้องในพื้นที่รับผิดชอบของตน ทราบความเคลื่อนไหวของสถานการณ์อย่างถูกต้องทันเวลา เพื่อเป็นฐานในการทำงานส่งเสริมการเกษตร</p> <p>นำไปสู่ประเด็นการพัฒนาและแผนงาน ประกอบด้วย</p> <p>1) ข้อมูลกลุ่ม/เครือข่าย</p> <p>2) ข้อมูลประจำตำบล</p>	<p>1) เพื่อให้ทราบสถานะภาพของกลุ่ม/องค์กร ปัญหาความต้องการในการพัฒนากลุ่ม</p> <p>2) เพื่อให้ทราบพื้นฐาน พืช/สัตว์/ประมง/กิจกรรมเกษตร ที่เป็นกิจกรรมหลักของตำบล</p> <p>ศักยภาพสถานการณ์ปัญหา</p>	<p><b>1. ข้อมูลกลุ่ม/องค์กร เครือข่าย จัดทำข้อมูลหรือทบทวนข้อมูลทุกปี</b></p> <p>1.1 วางแผนจัดเก็บข้อมูล</p> <p>1.2 ดำเนินการจัดเก็บข้อมูล</p> <p>1.3 จัดเวทีวิเคราะห์ผลและสรุปข้อมูลกลุ่ม</p> <p>1.4 จัดทำทะเบียนสมาชิก</p> <p>1.5 นำเสนอข้อมูลกลุ่ม/องค์กรต่อคณะกรรมการบริหาร ศบกค. เพื่อเชื่อมโยงเป็นส่วนหนึ่งในระบบข้อมูลการเกษตรของ ศบกค.</p> <p>1.6 ประชาสัมพันธ์ เผยแพร่ข้อมูล</p> <p><b>2. ข้อมูลระดับตำบล เป็นข้อมูลประจำตำบล</b></p> <p>อันนำไปสู่การจัดทำเป้าหมาย และแผนพัฒนาการ</p>	<p>1. แบบฟอร์มที่กำหนดขึ้นเองตามความจำเป็น</p> <p>2. ศ. 02</p> <p>3. การจัดเวที</p> <p>4. กระบวนการกลุ่ม/มีส่วนร่วม</p> <p>5. RRA, PRA, AIC, SWOT,</p>	<p>เจ้าหน้าที่ส่งเสริมการเกษตรประจำสำนักงานเกษตรอำเภอ</p> <p>ผู้รับผิดชอบตำบล</p>	<p>1. คณะกรรมการบริหาร ศบกค.</p> <p>2. อาสาสมัครเกษตร</p> <p>(CoF)</p> <p>ดังรายละเอียดในภาคผนวกที่ .... หน้า .....</p>	<p>ข้อมูล/ความรู้ที่จำเป็นถูกต้อง ทันเวลาพร้อมใช้</p> <p>ประโยชน์ โดยแบ่งเป็น</p> <p>1. ข้อมูลกลุ่ม/องค์กร</p> <p>2. ข้อมูลประจำตำบล</p>

งานที่ทำ	วัตถุประสงค์/เป้าหมาย	วิธีการ	เครื่องมือ	ผู้ปฏิบัติ		ผลผลิต
				หลัก	ผู้ช่วย	
	3) เพื่อให้เจ้าหน้าที่ทราบและเข้าใจพื้นที่และชุมชนในทุกเรื่อง และมีข้อมูลติดตัวพร้อมใช้ตลอดเวลา	<p>เกษตรระดับตำบล มีขั้นตอนดังนี้</p> <p>2.1 วิเคราะห์ จัดทำและปรับปรุงข้อมูลพื้นฐานการเกษตรประจำตำบล ให้เป็นปัจจุบันอยู่เสมอ (ประเภทของข้อมูล ดังรายละเอียดในภาคผนวกที่ .... หน้า .....</p> <p>2.2 รวบรวมความรู้ที่เหมาะสมกับพื้นที่/ชุมชน จากการจัดการความรู้ภายใน สบกต. และเครือข่าย (วิธีการจัดการความรู้ ดังรายละเอียดในภาคผนวกที่ .... หน้า .....</p> <p>2.3 จัดทำทะเบียนเกษตรกรของ สบกต.</p> <p>2.4 จัดทำข้อมูลภาพรวมของกลุ่ม/องค์กร วิชากิจชุมชนและเครือข่ายต่าง ๆ ในตำบล</p> <p>2.5 จัดทำรายงานพร้อมปรับปรุงความถูกต้องและทันสมัยของรายงานต่าง ๆ เช่น บัญชีผู้ประสภภัยธรรมชาติ รายงานสำรวจจำนวนปี/นาปรัง และข้อมูลการเกษตรอื่น ๆ เป็นต้น</p> <p>2.6 จัดทำข้อมูลข่าวสารอื่นๆ ที่เป็นประโยชน์ต่อเกษตรกร และชุมชนในตำบล</p>	KM ฯลฯ			

2. วิธีการจัดทำแผนพัฒนาการเกษตรระดับตำบล

การจัดทำแผนพัฒนาการเกษตรระดับตำบล โดยการมีส่วนร่วมของคณะกรรมการบริหาร สบกด. อาสาสมัครเกษตร ผู้แทนกลุ่ม/องค์กร/เครือข่าย รวมถึงหน่วยงาน/องค์กรภาครัฐ และภาคอื่น ๆ ที่ปฏิบัติงานร่วมกัน รายละเอียดตามตารางที่ 2 ดังนี้

**ตารางที่ 3 : วิธีการจัดทำแผนพัฒนาการเกษตรระดับตำบล**

งานที่ทำ	วัตถุประสงค์/เป้าหมาย	วิธีการ	เครื่องมือ	ผู้ปฏิบัติ		ผลผลิต
				หลัก	ผู้ช่วย	
<p><b>2. การจัดทำแผนพัฒนาการเกษตรระดับตำบล</b></p>	<p>1.เพื่อกำหนดทิศทางการพัฒนาการเกษตรในตำบลโดยชุมชนวางแผนเอง</p> <p>2. เพื่อขอรับการสนับสนุนจากองค์กรปกครองส่วนท้องถิ่นและหน่วยงานที่เกี่ยวข้อง</p> <p>3. เพื่อเชื่อมโยงบูรณาการ แผนงาน/กิจกรรมต่างๆ ให้ชัดเจนในเป้าหมาย วิธีการ และระยะเวลาในการปฏิบัติ</p> <p>โดยกำหนดเป็นแผน</p>	<p>1. เจ้าหน้าที่ กรรมการบริหาร สบกด. และอาสาสมัครเกษตร มีส่วนร่วมในการวิเคราะห์และนำเสนอข้อมูลปัญหาความต้องการของชุมชน เพื่อปรับปรุงแผนพัฒนาการเกษตรของหมู่บ้านให้สอดคล้องแผนชุมชนในเวทีประชาคมระดับหมู่บ้าน ที่องค์กรปกครองส่วนท้องถิ่นจัดขึ้น</p> <p>2. จัดประชุมคณะกรรมการบริหาร สบกด. เพื่อรวบรวม วิเคราะห์ข้อมูลปัญหาความต้องการแต่ละหมู่บ้าน รวมถึงประเด็นเป้าหมายการพัฒนาการเกษตรของตำบล อำเภอ ยุทธศาสตร์จังหวัด นโยบายกระทรวงฯ กรม แล้วจัดทำเป็นแผนพัฒนาการเกษตรประจำตำบล</p> <p>3. เจ้าหน้าที่ร่วมกับประธาน สบกด. นำเสนอแผนพัฒนาการเกษตรเข้าสู่เวทีประชาคมในระดับตำบลเพื่อปรับปรุงเป็นแผนพัฒนาท้องถิ่นด้านการเกษตร</p> <p>4. นำเสนอแผนพัฒนาท้องถิ่นที่มีแผนพัฒนาการเกษตรร่วมอยู่ด้วยเข้าสู่สภา อปท. ผ่านฝ่ายบริหารของอปท. เพื่อให้พิจารณาตามขั้นตอนของ อปท.(ราย</p>	<p>1. SWOT</p> <p>2. เวทีกรรมการบริหาร ศูนย์ฯ, ประชาคม ฯลฯ</p> <p>3. กระบวนการจัดทำแผนพัฒนาท้องถิ่นสามปีของอปท.</p>	<p>คณะกรรมการบริหาร สบกด.</p>	<p>1. เจ้าหน้าที่</p> <p>2. อาสาสมัครเกษตร</p>	<p>แผนพัฒนาการเกษตรระดับตำบลได้รับการปรับปรุงและบรรจุเข้าระบบงบประมาณแผน 3 ปี ขององค์กรปกครองส่วนท้องถิ่น / แผนพัฒนาอำเภอ/จังหวัด</p>



งานที่ทำ	วัตถุประสงค์/เป้าหมาย	วิธีการ	เครื่องมือ	ผู้ปฏิบัติ		ผลผลิต
				หลัก	ผู้ช่วย	
	ปฏิบัติงาน	<p>อปท. เพื่อให้พิจารณาตามขั้นตอนของ อปท.(รายละเอียดในภาคผนวกที่ ..... หน้า.....)</p> <p>5. เจ้าหน้าที่ร่วมกับประธาน สบกด. นำเสนอแผนพัฒนาการเกษตรที่เกินศักยภาพขององค์กรปกครองส่วนท้องถิ่นเข้าสู่แผนพัฒนาอำเภอ/จังหวัด</p> <p>6. ติดตามผลการพิจารณาการสนับสนุนและรายงานกรมทราบสาระสำคัญโดยสรุปของกิจกรรมหลักที่ได้รับการสนับสนุน</p>				

### 3. การจัดการเรียนรู้/การถ่ายทอดเทคโนโลยี

การจัดการเรียนรู้และการถ่ายทอดเทคโนโลยี เป็นภารกิจของคณะกรรมการบริหาร ศบคต. ที่จะดำเนินการร่วมกับ อปท. และภาครัฐ ในการจัดกิจกรรมหรือขั้นตอน กระบวนการ ให้เกษตรกรรับรู้และเรียนรู้ ความรู้ข่าวสาร หรือข้อมูลรายละเอียดต่างๆ ที่จำเป็นเพื่อการเปลี่ยนแปลงพฤติกรรมในการทำการเกษตร ไปสู่ทิศทางที่ดีขึ้น การจัดการ กระบวนการเรียนรู้ที่จัดขึ้นตามแผนพัฒนาการเกษตรประจำตำบล แผนกลุ่ม/องค์กร เครือข่าย แผนงาน/โครงการของหน่วยงาน ทั้งที่ได้รับงบประมาณ หรือไม่ได้รับงบประมาณ แต่ชาวบ้านสนับสนุนระดมทุนเอง หรือหาแหล่งเงินทุนได้ แล้วแต่สถานการณ์ที่เป็นจริง รายละเอียดตามตารางที่ 3 ดังนี้

**ตารางที่ 4 :** วิธีการจัดการเรียนรู้/ การถ่ายทอดเทคโนโลยี

งานที่ทำ	วัตถุประสงค์/เป้าหมาย	วิธีการ	เครื่องมือ	ผู้ปฏิบัติ		ผลผลิต
				หลัก	ผู้ช่วย	
3. การจัดการเรียนรู้/การถ่ายทอดเทคโนโลยี	เพื่อแก้ปัญหาและพัฒนาการเกษตรด้วยการสร้างเสริมการเรียนรู้ที่เหมาะสมกับพื้นที่และเกษตรกรกลุ่มเป้าหมาย	<p>การจัดการกระบวนการเรียนรู้ มีขั้นตอน ดังนี้</p> <ol style="list-style-type: none"> <li>1. กำหนดกลุ่มเป้าหมาย</li> <li>2. กำหนดประเด็นการเรียนรู้ กำหนดประเด็นและเนื้อหาตามวัตถุประสงค์ เป้าหมาย กิจกรรม/โครงการ และตามปัญหา/ความต้องการของกลุ่มเป้าหมาย</li> <li>3. จัดรูปแบบการเรียนรู้</li> </ol> <p>เลือกตามความเหมาะสมกับกลุ่มเป้าหมายและงบประมาณ</p> <ul style="list-style-type: none"> <li>- กระบวนการ โรงเรียนเกษตรกร</li> <li>- ฝึกอบรม/ทัศนศึกษาดูงาน</li> <li>- แปลงเรียนรู้/จุดถ่ายทอด/จุดสาธิต</li> </ul>	<ul style="list-style-type: none"> <li>- โรงเรียน</li> <li>- เกษตรกร</li> <li>- การฝึกอบรม</li> <li>- การดูงาน</li> <li>- การจัดการความรู้ (KM)</li> <li>- การวิจัยท้องถิ่น</li> <li>- สื่อการเรียนรู้</li> </ul>	<ul style="list-style-type: none"> <li>- เจ้าหน้าที่</li> <li>- กรรมการบริหาร</li> <li>- ศบคต.</li> </ul>	<ul style="list-style-type: none"> <li>- อาสาสมัคร</li> <li>- เกษตร</li> </ul>	<ol style="list-style-type: none"> <li>1. ได้ความรู้ที่เหมาะสมกับกลุ่ม/ชุมชน</li> <li>2. เกษตรกรได้นำความรู้ไปสู่การปฏิบัติ</li> </ol>

ตารางที่ 4 : (ต่อ)

งานที่ทำ	วัตถุประสงค์/เป้าหมาย	วิธีการ	เครื่องมือ	ผู้ปฏิบัติ		ผลผลิต
				หลัก	ผู้ช่วย	
		<p><b>4. เลือกวิธีการ และเครื่องมือ</b></p> <p>เลือกตามความเหมาะสมว่าวิธีใดหรือเครื่องมือใด จะทำให้บรรลุเป้าหมาย และได้ผลตามที่คาดหวังไว้ (output/outcome)</p> <p><b>5. สรรหาวิทยากรจากเครือข่ายการเรียนรู้</b></p> <p>เพื่อมาช่วยเป็นวิทยากร/วิทยากรกระบวนการ ได้แก่</p> <ul style="list-style-type: none"> <li>- เจ้าหน้าที่</li> <li>- ผู้เชี่ยวชาญด้านต่างๆ</li> <li>- วิทยากรเกษตรกร</li> <li>- อาสาสมัครเกษตร</li> <li>- ปราชญ์ชาวบ้าน</li> </ul>				

#### 4. การให้บริการทางการเกษตร

การให้บริการทางการเกษตรเป็นพันธกิจสำคัญประการหนึ่งของกรมส่งเสริมการเกษตร ซึ่งเจ้าหน้าที่ส่งเสริมการเกษตรต้องเอื้ออำนวยให้ สบกต. มีระบบการให้บริการในพื้นที่อย่างมีประสิทธิภาพ

#### ตารางที่ 5 : การให้บริการทางการเกษตร

งานที่ทำ	วัตถุประสงค์/เป้าหมาย	วิธีการ	เครื่องมือ	ผู้ปฏิบัติ		ผลผลิต
				หลัก	ผู้ช่วย	
<b>4. การให้บริการทางการเกษตร</b> 1.การให้บริการ ณ ที่ทำการ สบกต. 2.คลินิกเกษตรเคลื่อนที่ระดับ ตำบลแบบประหยัด	1. เพื่อแก้ไขปัญหาเกษตรกรที่ตรงกับสถานการณ์จริงในพื้นที่ 2. มีระบบบริการทางการเกษตรที่ตรงกับความต้องการเกษตรกรยอมรับ 3. มีการติดตามผลและแก้ไขปัญหาอย่างต่อเนื่อง	<b>1. การให้บริการ ณ ที่ทำการ สบกต. โดย</b> 1.1 รับเรื่องการขอรับบริการทางการเกษตรของเกษตรกร เช่น การตรวจวิเคราะห์ดิน/น้ำ/สารตกค้างในผลผลิต/ศัตรูพืช อื่น ๆ แล้ว 1.1.1 แก้ปัญหาที่ดำเนินการได้ 1.1.2 ส่งต่อหน่วยงานที่รับผิดชอบ 1.1.3 ติดตามผลและแจ้งผลการดำเนินงานให้เกษตรกรทราบ 1.2 ประชาสัมพันธ์ เผยแพร่ และแจกจ่าย เอกสาร ข้อมูล ข่าวสาร ความรู้ที่ตรงกับความต้องการของเกษตรกร 1.3 ให้บริการการจ้ดอบรม ถ่ายทอดความรู้ เช่น วิทยากร สถานที่ การจัดการ ฯลฯ	ระบบ IT เพื่อการส่งข้อมูล คลินิกที่กรมกำลังจัดทำขึ้นใหม่เพื่อรองรับการรายงาน คลินิกเกษตรเคลื่อนที่ระดับ ตำบลแบบประหยัด	เจ้าหน้าที่ส่งเสริมการเกษตรประจำอำเภอที่รับผิดชอบ ตำบล	- กรรมการบริหาร สบกต. - อาสาสมัครเกษตร	1. มีแผนการให้บริการ 2. เกษตรกรได้รับบริการตรงตามความต้องการ/ตอบสนอง ต่อปัญหา 3. แผน/โครงการระยะสั้นในการแก้ปัญหา

ตารางที่ 5: (ต่อ)

งานที่ทำ	วัตถุประสงค์/เป้าหมาย	วิธีการ	เครื่องมือ	ผู้ปฏิบัติ		ผลผลิต
				หลัก	ผู้ช่วย	
		<p><b>2.คลินิกเกษตรเคลื่อนที่ระดับตำบลแบบประหยัด</b></p> <p>เปิดให้บริการคลินิกเกษตรเคลื่อนที่แบบประหยัด โดยใช้สถานที่ซึ่งมีอยู่แล้ว เช่น ศาลาวัด โรงเรียน ฯลฯ โดยให้ทุกตำบลเปิดให้บริการเดือนละ 1 ครั้ง เพื่อรวบรวมและแก้ไขปัญหาในตำบล รวมทั้งใช้เป็นข้อมูลสำหรับการวางแผนจัดคลินิกเกษตรเคลื่อนที่เพื่อเทิดพระเกียรติในระดับจังหวัด ตามขั้นตอน ดังนี้</p> <p><b>2.1 การเตรียมการก่อนเปิดคลินิก ( Pre- Clinic)</b></p> <p>นักวิชาการส่งเสริมการเกษตรระดับอำเภอ ที่รับผิดชอบตำบล ประสานงานกับคณะกรรมการบริหาร ศบกด. เปิดเวทีชุมชน (หรือใช้เวทีประชุมกรรมการบริหาร ศบกด. หรือเวทีอื่นๆ ที่สะดวก) เพื่อรวบรวมข้อมูลสภาพพื้นที่ และปัญหาความต้องการ มีขั้นตอนดังนี้</p> <ul style="list-style-type: none"> <li>- ประชาสัมพันธ์ เชิญชวนเกษตรกรมาร่วมเวทีชุมชน</li> <li>- รวบรวมปัญหาด้านการเกษตร ความต้องการช่วยเหลือของเกษตรกร</li> <li>- นำข้อมูลปัญหาหลักๆ มาพิจารณา</li> </ul> <p>วางแผนการจัดคลินิกเกษตรเคลื่อนที่ระดับตำบล</p>				

ตารางที่ 5: (ต่อ)

งานที่ทำ	วัตถุประสงค์/เป้าหมาย	วิธีการ	เครื่องมือ	ผู้ปฏิบัติ		ผลผลิต
				หลัก	ผู้ช่วย	
		<p>แบบประหยัด</p> <ul style="list-style-type: none"> <li>- เชิญนักวิชาการจากหน่วยงานที่เกี่ยวข้องตามปัญหาหลักหรือประสานอาสาสมัครเกษตร มา ร่วมให้บริการคลินิกเกษตรเคลื่อนที่</li> </ul> <p><b>2.2 การจัดคลินิกเกษตรเคลื่อนที่</b> เปิดบริการคลินิกเกษตรเคลื่อนที่แบบประหยัดระดับตำบล โดยขอความร่วมมือจากนักวิชาการเกษตรตามสาขา ที่มีปัญหาหลัก คณะกรรมการบริหาร ศบกด.อาสาสมัครเกษตร หมอคืน ฯลฯ เพื่อรวบรวมปัญหา ให้คำแนะนำแก้ไข และสรุปสภาพปัญหาหลัก</p> <p><b>5 ลำดับตามความเร่งด่วน</b> ผลการแก้ไขปัญหา และความจำเป็นในการจัดทำโครงการสนับสนุน เพื่อเสนอให้หน่วยงานที่เกี่ยวข้องตามลำดับ</p> <p><b>2.3 การติดตามให้บริการต่อเนื่อง ( Post – Clinic)</b> หลังปิดการให้บริการคลินิกเกษตรแล้ว ให้นักวิชาการส่งเสริมการเกษตรประจำอำเภอที่รับผิดชอบตำบล ร่วมกับคณะกรรมการบริหาร ศบกด. จัดลำดับความสำคัญของปัญหา และบันทึกข้อมูลในโปรแกรมคอมพิวเตอร์ที่กรมได้จัดทำขึ้นใหม่ตามแบบฟอร์มและขั้นตอนที่กำหนด ดังนี้</p> <ul style="list-style-type: none"> <li>- สรุป / จัดลำดับความสำคัญของปัญหา</li> </ul>				

ตารางที่ 5: (ต่อ)

งานที่ทำ	วัตถุประสงค์/เป้าหมาย	วิธีการ	เครื่องมือ	ผู้ปฏิบัติ		ผลผลิต
				หลัก	ผู้ช่วย	
		<p>ขนาด / ขอบเขตของปัญหา และจำแนกว่าปัญหาใดสามารถแก้ไขได้ในระดับตำบล ปัญหาใดต้องจัดทำโครงการสนับสนุน</p> <ul style="list-style-type: none"> <li>- จัดทำโครงการสนับสนุน / แก้ไขปัญหาเพื่อนำเสนอขอใช้งบประมาณจาก อบต. จังหวัด หรือ ส่วนกลาง ตามความจำเป็นของปัญหา</li> <li>- บันทึกข้อมูลทั้งหมดลงในโปรแกรมคอมพิวเตอร์</li> <li>- ติดตามผลการแก้ปัญหา</li> </ul>				

## การส่งเสริมกลุ่มและเครือข่าย

ในอดีตการการจัดตั้งกลุ่มต่างๆ มีวัตถุประสงค์เพื่อเป็นเครื่องมือในการส่งผ่านเทคโนโลยีการเกษตรและโครงการต่างๆ ลงสู่เกษตรกร เมื่อโครงการสิ้นสุดการดำเนินงานสนับสนุนกลุ่ม/เครือข่ายก็สิ้นสุดลงด้วย

แนวทางการส่งเสริมการรวมกลุ่ม/เครือข่ายและการสนับสนุนการพัฒนาความสามารถของกลุ่มและเครือข่าย ตามระบบงานส่งเสริมการเกษตรในส่วนของการปฏิบัติงานในพื้นที่ตามระบบส่งเสริมการเกษตร พิจารณาว่ากลุ่ม/เครือข่ายเป็นกลไกสำคัญในการพัฒนาการเกษตรในระดับชุมชน โดยกลุ่ม/เครือข่ายจะทำหน้าที่สำคัญในการ กำหนดเป้าหมายการพัฒนาการเกษตรในระดับเกษตรกรและชุมชนผ่านกระบวนการกลุ่ม/เครือข่ายในระดับพื้นที่ ทำหน้าที่ในการระดมและแสวงหาทรัพยากรเพื่อการพัฒนา ทำหน้าที่ในการสร้างและสะสมองค์ความรู้เพื่อการพัฒนาการเกษตรของชุมชนผ่านกระบวนการเรียนรู้และการดำเนินกิจกรรม รวมทั้งทำหน้าที่เป็นฐานข้อมูลด้านการเกษตรของชุมชนรวมทั้งมีการประสาน/เชื่อมโยงกับศูนย์บริการและถ่ายทอดเทคโนโลยีการเกษตรประจำตำบล (ศบกด.) และหน่วยงานส่งเสริมการเกษตร ทั้งนี้โดยมีอาสาสมัครเกษตรทำหน้าที่ประสานงานการขับเคลื่อนกิจกรรมของกลุ่มและเครือข่ายในชุมชนที่เกื้อหนุนต่อการพัฒนาครอบครัวเกษตรกร การพัฒนาการเกษตร และการพัฒนาเศรษฐกิจของชุมชน ภายใต้กรอบแนวคิดเศรษฐกิจพอเพียง<sup>1</sup>

โดยมีแนวทางการดำเนินงานดังนี้

### 1 กำหนดกลุ่ม/เครือข่ายเป้าหมาย โดย

1.1 อำนวยร่วมกับคณะกรรมการบริหาร ศบกด. กำหนดเป้าหมายการส่งเสริมกลุ่มและเครือข่าย ของอำเภอ โดยพิจารณาจากศักยภาพและครอบคลุมพื้นที่ดำเนินงานในระดับตำบล

1.2 เจ้าหน้าที่ส่งเสริมการเกษตรร่วมกับ ศบกด. ประเมินความพร้อมเบื้องต้นและกำหนดกลุ่มเป้าหมายที่จะทำงาน โดยอาจเป็นกลุ่ม/เครือข่ายเก่าหรือจัดตั้งกลุ่ม/เครือข่ายใหม่ตามศักยภาพในชุมชนและความพร้อมของเกษตรกร

1.3 เจ้าหน้าที่ส่งเสริมการเกษตรร่วมกับ ศบกด. และอาสาสมัครเกษตรประสานเกษตรกรในพื้นที่เป้าหมายเพื่อเตรียมการส่งเสริม/พัฒนากลุ่มและเครือข่าย

### 2 กระตุ้นกลุ่ม/เครือข่าย ให้มีการดำเนินการตามขั้นตอนการส่งเสริมและพัฒนากลุ่มและเครือข่ายดังนี้คือ

2.1 จัดทำข้อมูลสมาชิก กลุ่ม และเครือข่าย เพื่อใช้ในการศึกษาวิเคราะห์และประเมินศักยภาพความต้องการของสมาชิกกลุ่ม/เครือข่าย

<sup>1</sup> แผนผังความเชื่อมโยงตามภาคผนวก.....



การจัดทำข้อมูลสมาชิก กลุ่ม และเครือข่าย เป็นการดำเนินงานเพื่อให้กลุ่ม/เครือข่ายมีข้อมูลที่เป็นสำหรับการวิเคราะห์ ศักยภาพ ปัญหา และ ความพร้อมของกลุ่มในการดำเนินการเพื่อพัฒนาการเกษตรของสมาชิก กลุ่ม เครือข่าย และชุมชนเกษตร รวมถึงการพัฒนาคุณภาพชีวิตของครอบครัวและสังคมเกษตร

การจัดทำข้อมูลของกลุ่ม/เครือข่าย ดำเนินการใน 2 ลักษณะ คือ

ลักษณะที่ 1 การจัดทำข้อมูลสมาชิกกลุ่มและเครือข่ายเมื่อเริ่มจัดตั้งกลุ่ม

ลักษณะที่ 2 การทบทวนข้อมูลของกลุ่มสำหรับกลุ่มที่มีอยู่เดิม

ข้อมูลที่จัดเก็บ ควรกำหนดขึ้นโดยกลุ่ม/เครือข่ายเอง โดยเจ้าหน้าที่ส่งเสริมการเกษตรทำหน้าที่เป็นผู้ให้คำปรึกษาในการจัดเก็บเพื่อให้ได้ข้อมูลที่เป็นหมวดหมู่และสามารถนำมา ใช้ในการวิเคราะห์ได้ โดยมีแนวทางการดำเนินงานตามตารางที่..... การจัดทำข้อมูลสมาชิก กลุ่ม และเครือข่ายอย่างเป็นระบบ

**ตารางที่ 6 :** การจัดทำข้อมูล สมาชิก กลุ่ม และเครือข่ายอย่างเป็นระบบ

งานที่ทำ	วัตถุประสงค์/เป้าหมาย	วิธีการ	เครื่องมือ	ผู้ปฏิบัติ		ผลผลิต
				หลัก	ผู้ช่วย	
การจัดทำ ข้อมูลสมาชิก กลุ่มและ เครือข่ายอย่างเป็นระบบ	1) เพื่อให้เกิดการแลกเปลี่ยนข้อมูลระหว่างสมาชิก /กลุ่มเครือข่าย 2) เพื่อให้สมาชิกกลุ่ม กลุ่ม/เครือข่ายทราบ สถานะภาพ ปัญหา ความต้องการในการ พัฒนา 2) เพื่อให้ สบกด.และ เจ้าหน้าที่ทราบและ เข้าใจพื้นที่ และชุมชน	<b>ข้อมูลกลุ่ม/ เครือข่าย</b> จัดทำข้อมูลหรือทบทวนข้อมูลทุกปี โดยใช้เวทีประชุมกลุ่ม ดำเนินการ 1.1 ทบทวน / กำหนดประเด็นข้อมูลที่ต้องการจัดเก็บ โดยแยกเป็น 1.1.1 ทะเบียน/ข้อมูลสมาชิก 1.1.2 ข้อมูลพื้นฐานจำเป็นสำหรับการ วิเคราะห์ศักยภาพ ความต้องการของสมาชิก/กลุ่ม และเครือข่าย 1.2 วางแผนการจัดเก็บข้อมูล 1.3 ดำเนินการจัดเก็บข้อมูล 1.4 วิเคราะห์ผล และ สรุปข้อมูลกลุ่ม 1.5 นำเสนอข้อมูลกลุ่ม/เครือข่ายต่อคณะ	1. แบบจัดเก็บข้อมูล ที่กลุ่มกำหนด ขึ้นเอง 2. แบบวิเคราะห์ ข้อมูลที่กลุ่ม กำหนดขึ้นเอง 3. แบบประเมิน ศักยภาพวิสาหกิจ ชุมชน สำหรับ วิสาหกิจชุมชน และเครือข่าย วิสาหกิจชุมชน	1. คณะกรร มการกลุ่ม/ เครือข่าย และสมาชิกที่ ได้รับมอบ หมาย	อาสาสมัคร เกษตร และเจ้าหน้าที่ส่งเสริม การเกษตร ประจำตำบล	ข้อมูลพื้นฐาน ของสมาชิก กลุ่ม/กลุ่ม/ เครือข่าย และ ข้อมูลศักยภาพกลุ่ม/ เครือข่าย

ตารางที่ 6 : (ต่อ)

งานที่ทำ	วัตถุประสงค์/เป้าหมาย	วิธีการ	เครื่องมือ	ผู้ปฏิบัติ		ผลผลิต
				หลัก	ผู้ช่วย	
	ชน	กรรมการบริหาร สบกด. เพื่อเชื่อมโยงเป็นส่วนหนึ่งในระบบข้อมูลการเกษตรของ สบกด.	4. เวิร์กไคราะห์ข้อมูล 5. เครื่องมืออื่นๆ เช่น แผนที่ชุมชน, แผนที่เครื่องจักร, แผนที่ภูมิห้วง โซ่การผลิต RRA, ฯลฯ			

2.2 การส่งเสริมการจัดทำแผนพัฒนาของกลุ่ม/เครือข่ายที่สอดคล้องกับความต้องการและศักยภาพในพื้นที่

การจัดทำแผนพัฒนาของกลุ่ม เป็นหัวใจสำคัญของการดำเนินงานส่งเสริมกลุ่มและเครือข่ายในการบรรลุถึงความต้องการในการพัฒนาการเกษตรของตนเอง การจัดทำแผนพัฒนาต้องมีการกำหนดเป้าหมายกลุ่ม/เครือข่ายให้ชัดเจน บนพื้นฐานข้อมูลศักยภาพตามข้อ 2.6.2.1 และกำหนดแผนงานเพื่อการบรรลุเป้าหมายดังกล่าว กลุ่มที่เกิดใหม่ควรมีการกำหนดเป้าหมายระยะสั้นที่เห็นผลได้ชัดเจน โดยกำหนดเป็นระยะเวลา 1-2 ปี กำหนดกิจกรรมที่กลุ่มจะร่วมกันดำเนินการได้เองและควรมีการจัดทำแผนขึ้น 2 ระดับคือ แผนรายปีที่ครอบคลุมเป้าหมายทั้งหมด และแผนปฏิบัติงาน ประกอบด้วย กิจกรรม วิธีการ ระยะเวลา สถานที่ ทีมงาน บทบาทและความรับผิดชอบของสมาชิก/ทีมงาน โดยมีแนวทางการดำเนินงานตาม ตารางที่ .....การส่งเสริมการจัดทำแผนพัฒนาของกลุ่ม/เครือข่ายที่สอดคล้องกับความต้องการและศักยภาพในพื้นที่

**ตารางที่ 7 :** การส่งเสริมการจัดทำแผนพัฒนาของกลุ่ม/เครือข่ายที่สอดคล้องกับความต้องการและศักยภาพในพื้นที่

งานที่ทำ	วัตถุประสงค์/เป้าหมาย	วิธีการ	เครื่องมือ	ผู้ปฏิบัติ		ผลผลิต
				หลัก	ผู้ช่วย	
ส่งเสริมการจัดทำแผนพัฒนาของกลุ่ม/เครือข่าย	<p>1 เพื่อให้กลุ่ม/เครือข่ายได้ร่วมกันในการกำหนดเป้าหมายและแผนการพัฒนาที่เป็นรูปธรรม</p> <p>2. เพื่อให้กลุ่ม/เครือข่ายได้มีช่องทางการนำเสนอความต้องการการพัฒนาต่อหน่วยงานท้องถิ่นและหน่วยงานภาคีผ่านกระบวนการจัดทำแผนอย่างเป็นระบบ</p>	<p>1. สนับสนุนกลุ่ม/เครือข่าย จัดเวทีเพื่อให้สมาชิกกลุ่มร่วมกันวิเคราะห์ศักยภาพ ปัญหา และความต้องการของกลุ่ม โดยใช้ข้อมูลที่มีการจัดเก็บเป็นฐานในการวิเคราะห์</p> <p>2. กำหนดเป้าหมายการพัฒนา</p> <p>3. การกำหนดแผนปฏิบัติงาน โดยจำแนกเป็น</p> <p>3.1 กำหนดกิจกรรมที่จะร่วมมือกันดำเนินงานเพื่อให้บรรลุตามเป้าหมายของกลุ่ม/เครือข่ายที่กำหนดไว้</p> <p>3.2 จัดทำแผนปฏิบัติงานของกลุ่ม/เครือข่ายโดยให้ความสำคัญการใช้ทรัพยากรของกลุ่ม/เครือข่ายเป็นอันดับแรก</p> <p>4. กลุ่ม/เครือข่ายประสาน สบถต. นำเสนอแผนของกลุ่ม/เครือข่ายในเวที ประชาคมระดับหมู่บ้าน/ตำบล รวมทั้งการประสานภาคีในการขอรับการสนับสนุนการดำเนินงานตามแผน</p>	<p>-ข้อมูลศักยภาพ</p> <p>ความต้องการ ตาม 2.6.2.1</p> <p>-เครื่องมือการวิเคราะห์ต่างๆ และการจัดลำดับปัญหา เช่น SWOT, Supply /Value chain analysis, AIC , PAP, PAR, RRA ,เครื่องมืออื่นๆ ที่ใช้ในการวางแผน เป็นต้น</p> <p>-เวทีภาคีความร่วมมือเพื่อนำเสนอทางเลือก</p> <p>-ข้อมูลทางเลือก</p>	<p>คณะกรรมการกลุ่ม/เครือข่าย</p> <p>อาสาสมัครเกษตรกร คณะกรรมการ สบถต.</p>	<p>เจ้าหน้าที่ส่งเสริมการเกษตร อาสาสมัครเกษตรกร คณะกรรมการ สบถต.</p>	<p>1. แผนการพัฒนากลุ่ม/เครือข่าย</p> <p>2. แผนปฏิบัติงานของกลุ่ม/เครือข่าย</p>

### 2.3 การส่งเสริมการจัดกิจกรรมตามแผนพัฒนาของกลุ่ม/เครือข่าย

การที่กลุ่มและเครือข่ายสามารถดำเนินการได้อย่างต่อเนื่อง เป็นเพราะกลุ่ม/เครือข่ายได้มีการดำเนินกิจกรรมที่สนองต่อความต้องการของสมาชิก เมื่อกลุ่ม/เครือข่ายได้มีการกำหนดแผนพัฒนาของกลุ่มและเครือข่ายแล้ว คณะกรรมการกลุ่ม/เครือข่าย ต้องร่วมกับเจ้าหน้าที่ส่งเสริมการเกษตร ดำเนินการผลักดันให้เกิดกิจกรรมตามทีวางไว้ในแผนปฏิบัติงาน โดยมีแนวทางการดำเนินงานตาม ตารางที่ 8 : การส่งเสริมการดำเนินงานตามแผนพัฒนาของกลุ่ม/เครือข่าย

**ตารางที่ 8 :** การส่งเสริมการดำเนินงานตามแผนพัฒนาของกลุ่ม/เครือข่าย

งานที่ทำ	วัตถุประสงค์/เป้าหมาย	วิธีการ	เครื่องมือ	ผู้ปฏิบัติ		ผลผลิต
				หลัก	ผู้ช่วย	
การส่งเสริมการจัดกิจกรรมตามแผนพัฒนาของกลุ่ม/เครือข่าย	เพื่อให้การดำเนินงานตามแผนพัฒนาของกลุ่ม/เครือข่ายบรรลุเป้าหมาย โดยมีการระดมและจัดการทรัพยากรอย่างเหมาะสม (4 M)	1. การจัดกิจกรรมแลกเปลี่ยนเรียนรู้ของกลุ่ม 1.1 คณะกรรมการทบทวนแผนปฏิบัติงานของกลุ่มและมอบภารกิจสมาชิกตามแผนปฏิบัติงาน 1.2 แจกแผนการเรียนรู้แก่สมาชิกเป้าหมาย 1.3 ประสานงานวิทยากร และสถานที่ <sup>2</sup> 1.4 จัดกระบวนการเรียนรู้ <sup>3</sup> 1.5 สรุปผลการเรียนรู้ ในเวทีประชุมกลุ่ม 1.6 จัดทำแผนและดำเนินการติดตามความก้าวหน้าของการนำผลการเรียนรู้ไปประยุกต์ใช้ในแปลง/กิจการของสมาชิก	- สื่อการเรียนรู้ - แบบบันทึกการปฏิบัติงาน - การจัดเวทีการมีส่วนร่วม - แปลงเรียนรู้ - แปลงทดสอบ - การสาธิต - คู่มือ เป็นต้น	คณะกรรมการกลุ่ม/เครือข่ายสมาชิกที่ได้รับมอบหมาย	เจ้าหน้าที่ส่งเสริมการเกษตรประจำตำบลอาสาสมัครเกษตรสหคต. หน่วยงานภาคีที่เกี่ยวข้อง	- ผลของการปฏิบัติงานตามแผน - องค์ความรู้จากกระบวนการเรียนรู้ - ข้อมูลความก้าวหน้าปัญหาอุปสรรคในการดำเนินงาน

<sup>2</sup> กลุ่ม/เครือข่ายสามารถจัดหาวิทยากรได้จากทั้งผู้มีความรู้ความสามารถในกลุ่ม/เครือข่ายเอง อาสาสมัครเกษตรเฉพาะสาขา ประชาชนชาวบ้าน รวมถึงวิทยากรจากแหล่งอื่นๆ

<sup>3</sup> การจัดทำแปลงทดสอบโดยเกษตรกร (on-farm trial) เป็นการจัดการกระบวนการเรียนรู้แบบหนึ่งในงานส่งเสริมการเกษตร

**ตารางที่ 8 :** การส่งเสริมการดำเนินงานตามแผนพัฒนาของกลุ่ม/เครือข่าย

งานที่ทำ	วัตถุประสงค์/เป้าหมาย	วิธีการ	เครื่องมือ	ผู้ปฏิบัติ		ผลผลิต
				หลัก	ผู้ช่วย	
		2. กิจกรรมการพัฒนาการผลิตการตลาด/อื่นๆ 2.1 คณะกรรมการทบทวนแผนปฏิบัติงาน 2.2 ร่วมกำหนดบทบาท/ภารกิจสมาชิกตามลักษณะกิจกรรม 2.3 ร่วมกำหนดหลักเกณฑ์การปฏิบัติงานที่จำเป็น <sup>4</sup> 2.4 สนับสนุนการระดมทุนเพื่อการดำเนินกิจกรรมและประสานด้านทุนและทรัพยากรที่จำเป็น 2.5 จัดกระบวนการเรียนรู้ในกิจกรรมที่ดำเนินการ 2.6 จัดระบบควบคุมและติดตามการดำเนินกิจกรรมให้เป็นไปตามวัตถุประสงค์ 2.7 ประเมินสรุปทบทวนการดำเนินกิจกรรม ประเมินความพึงพอใจเพื่อจัดทำแผนงานต่อเนื่องหรือต่อยอดกิจกรรม				

<sup>4</sup> หลักเกณฑ์ ได้แก่ จำนวนโควตาของผลผลิตของสมาชิก การทำข้อตกลงล่วงหน้า การกำหนดกติกาต่างๆ ในการดำเนินงาน เป็นต้น

## 2.4 การส่งเสริมให้มีการสรุปและประเมินผลการดำเนินงานของกลุ่ม/เครือข่ายอย่างต่อเนื่อง

การสรุปผลการดำเนินงานของกลุ่ม/เครือข่าย จะช่วยมีข้อมูลที่ชัดเจนในการประเมินความก้าวหน้าและผลสำเร็จในการดำเนินการของกลุ่ม ช่วยสร้างเสริมกำลังใจและศักยภาพของสมาชิกในการขับเคลื่อนการทำงานกลุ่มอย่างต่อเนื่อง รวมทั้งการเปิดช่องทางในการเพิ่มสมาชิก และหาพันธมิตรในการดำเนินงาน การประเมินผลควรประกอบด้วย การประเมินกระบวนการทำงานของกลุ่ม/เครือข่าย และการประเมินผลสัมฤทธิ์ของกิจกรรมที่กลุ่มดำเนินการ โดยทั่วไปการประเมินการดำเนินงานของกลุ่ม/เครือข่ายจะประกอบด้วย เนื้อหาที่ครอบคลุม เรื่องประสิทธิภาพในการบริหารจัดการของกลุ่ม การบรรลุถึงเป้าหมายและแผนงานที่กลุ่ม ได้มีการกำหนดขึ้น ผลสัมฤทธิ์ของกิจกรรมที่กลุ่ม ได้มีการดำเนินการ อุปสรรคและปัญหาที่เกิดขึ้นระหว่างการดำเนินงาน ซึ่งมีแนวทางการดำเนินงานตาม ตารางที่.... การส่งเสริมให้มีการสรุปและประเมินผลการดำเนินงานของกลุ่ม/เครือข่ายอย่างต่อเนื่อง

**ตารางที่ 9 :** ส่งเสริมให้มีการสรุปและประเมินผลการดำเนินงานของกลุ่ม/เครือข่ายอย่างต่อเนื่อง

งานที่ทำ	วัตถุประสงค์/เป้าหมาย	วิธีการ	เครื่องมือ	ผู้ปฏิบัติ		ผลผลิต
				หลัก	ผู้ช่วย	
การส่งเสริมการดำเนินงานตามแผนพัฒนาของกลุ่ม/เครือข่าย	เพื่อให้เกิดการสรุปและประเมินผลการดำเนินงานของกลุ่ม/เครือข่ายอย่างเพื่อใช้ประโยชน์ในการปรับปรุงการดำเนินงาน	<ol style="list-style-type: none"> <li>1. คณะกรรมการกลุ่ม/เครือข่ายร่วมกับเจ้าหน้าที่ส่งเสริมการเกษตร จัดเวทีกำหนดประเด็น ประเมินผล กำหนดระยะเวลา วิธีการประเมิน บทบาทผู้ประเมิน</li> <li>2. ดำเนินการประเมินตามข้อ 1</li> <li>3. จัดเวทีเพื่อสรุปและประเมินผลการดำเนินงานในแต่ละกิจกรรมของสมาชิกรายบุคคล และภาพรวมของกลุ่ม</li> <li>4. สรุปผลการประเมินเสนอต่อ สบกด. และหน่วยงานภาคี</li> </ol>	<ul style="list-style-type: none"> <li>- แบบประเมินผลตามที่กลุ่มมีการกำหนด</li> <li>- การประเมินผลตนเอง/ผู้มีส่วนได้ส่วนเสีย</li> <li>- เครื่องมือประเมินผลอื่นๆ ตามความเหมาะสม</li> </ul>	คณะกรรมการกลุ่ม/เครือข่าย	เจ้าหน้าที่ส่งเสริมการเกษตรอาสาสมัครเกษตร สบกด. หน่วยงานภาคี	แนวทางปรับปรุงและพัฒนาต่อไป

## 2.5 ส่งเสริมการบริหารจัดการองค์กรของกลุ่ม/เครือข่ายให้มีความเข้มแข็ง

การบริหารจัดการองค์กรของกลุ่มเครือข่ายเป็นเรื่องโดยเฉพาะของคณะกรรมการที่จะดำเนินการขับเคลื่อนให้กลุ่ม/เครือข่ายสามารถดำเนินกิจกรรมได้ตอบสนองต่อความต้องการของสมาชิก และบรรลุผลตามเป้าหมายที่กลุ่ม/เครือข่ายได้วางไว้ การบริหารจัดการองค์กรของกลุ่ม/เครือข่ายประกอบด้วย การจัดทำแผน การจัดโครงสร้าง การจัดบทบาทหน้าที่ การอำนวยความสะดวก (การสร้างผู้นำ การประสานงาน และการสื่อสาร) และการควบคุม ในองค์กรขนาดเล็กและไม่มีความซับซ้อน เช่นกลุ่ม/เครือข่าย การจัดทำแผนมักจะถูกจัดรวมอยู่ในขั้นตอนที่ 2.1-2.4 ของกระบวนการทำงานกลุ่มและเครือข่าย ซึ่งมีแนวทางการดำเนินงานตาม ตารางที่.... การส่งเสริมการบริหารจัดการองค์กรของกลุ่ม/เครือข่ายให้มีความเข้มแข็ง

**ตารางที่ 10 :** การส่งเสริมการบริหารจัดการองค์กรของกลุ่ม/เครือข่ายให้มีความเข้มแข็ง

งานที่ทำ	วัตถุประสงค์/เป้าหมาย	วิธีการ	เครื่องมือ	ผู้ปฏิบัติ		ผลผลิต
				หลัก	ผู้ช่วย	
การส่งเสริมการบริหารจัดการองค์กรของกลุ่ม/เครือข่ายให้มีความเข้มแข็ง	เพื่อให้การบริหารจัดการองค์กรของกลุ่ม/เครือข่ายมีความเข้มแข็ง	คณะกรรมการควรจัดให้มีการทบทวนปรับปรุงการบริหารจัดการองค์กรอย่างสม่ำเสมอ อย่างน้อยปี ละ 1 ครั้ง โดย 1. คณะกรรมการควรจัดให้มีการประชุมสมาชิก เพื่อ ทบทวน/ปรับปรุงเป้าหมาย/แผนงานของกลุ่ม/เครือข่าย โดยดำเนินการร่วมไปกับกิจกรรมจัดทำแผนงานกลุ่ม/เครือข่าย 2. จัดประชุมคณะกรรมการทบทวน/ปรับปรุงโครงสร้าง/บทบาทคณะกรรมการบริหาร ระเบียบข้อบังคับ ทั่วไป ระเบียบข้อบังคับอื่นๆ ที่จำเป็น และให้มีการรับรองในที่ประชุมสมาชิก	- การจัดเวที ประชุมคณะกรรมการ - การจัดเวที ประชุมสมาชิก	คณะกรรมการ กลุ่ม/เครือข่าย	- เจ้าหน้าที่ส่งเสริมการเกษตร - อาสาสมัคร เกษตร - ศบกต.	-แผนบริหารจัดการองค์กร -โครงสร้างองค์กร/บทบาทที่สอดคล้องเหมาะสม -ข้อตกลงร่วม กฎระเบียบ -

**ตารางที่ 10 :** การส่งเสริมการบริหารจัดการองค์กรของกลุ่ม/เครือข่ายให้มีความเข้มแข็ง

งานที่ทำ	วัตถุประสงค์/เป้าหมาย	วิธีการ	เครื่องมือ	ผู้ปฏิบัติ	ผลผลิต
		3. จัดประชุมคณะกรรมการทบทวน/ปรับปรุงวิธีการสื่อสาร และการประสานงานภายในกลุ่ม/เครือข่ายเพื่อให้สมาชิกทราบ 4. สนับสนุนการพัฒนาความสามารถของผู้นำ เช่นการเข้าร่วมเป็นกรรมการ/สมาชิก องค์กร และภาคีการพัฒนา 5. คณะกรรมการจัดให้มีการประชุมสมาชิก เพื่อประเมินผลการกลุ่ม/เครือข่ายโดยดำเนินการร่วมไปกับกิจกรรมประเมินผลกลุ่ม/เครือข่าย			



# ภาคผนวก

## ภาคผนวกที่ 1

### ประเภทของข้อมูลที่จำเป็น

#### 1. ข้อมูลกลุ่ม /องค์กร เครือข่าย เช่น

- 1) โครงสร้าง ได้แก่ ชื่อ ที่อยู่ รายชื่อคณะกรรมการ จำนวนสมาชิก หมายเลขโทรศัพท์ติดต่อความเป็นมา ฯลฯ
- 2) ภารกิจ ได้แก่ วัตถุประสงค์ บทบาทหน้าที่ กลุ่มลูกค้า กระบวนการ สินค้า/ผลผลิต ตลาด
- 3) เงื่อนไข ได้แก่ สถานภาพของกลุ่ม สถานภาพทางการเงิน ปัญหา อุปสรรค ความต้องการ  
หมายเหตุ ควรใช้ SWOT วิเคราะห์ กลุ่ม/องค์กร เพื่อหาข้อมูลที่จำเป็นต้องมีในพื้นที่

#### 2. ข้อมูลประจำตำบล

- 1) ข้อมูลพื้นฐานทางกายภาพ ชีวภาพ เศรษฐกิจ สังคม พร้อมแผนที่
- 2) ข้อมูลพื้นฐานทางการเกษตร เช่น พื้นที่การเกษตร ผลผลิตที่เป็นรายได้หลักหรือเป็นวิถีชีวิตของชุมชน  
แผนที่การปลูกพืช พื้นที่ที่มีปัญหาแล้งหรือน้ำท่วมซ้ำซาก การใช้ปุ๋ย สารเคมี หรืออื่นๆ ตลาดการเกษตร  
แหล่งปัจจัยการผลิต ฯลฯ
- 3) ประวัติความถี่ของปัญหาเกี่ยวกับศัตรูพืช สัตว์ ประมง ภัยธรรมชาติ ฯลฯ
- 4) ข้อมูลแหล่งน้ำ สถานการณ์น้ำ แผนที่คลองชลประทาน ระบบส่งน้ำเพื่อการเกษตร
- 5) ข้อมูลดิน การใช้ประโยชน์ที่ดิน การปรับปรุงดิน ฯลฯ
- \*\*\* 6) สถานการณ์ที่เกี่ยวข้องในทุกด้านที่มีผลต่อการเกษตรในตำบล
- 7) อื่นๆ ตามความจำเป็นในแต่ละพื้นที่

-----

## ภาคผนวกที่ 2

### วิธีการจัดการความรู้

รวบรวมและพัฒนาองค์ความรู้ให้เหมาะสมกับพื้นที่/ชุมชน จากการจัดการความรู้ภายใน สบกด. และเครือข่าย  
โดย

- a. กำหนดเป้าหมายว่าพื้นที่ที่ต้องการพัฒนาความรู้ให้ใคร เรื่องอะไร เพื่ออะไร
- b. จัดเวทีแลกเปลี่ยนเรียนรู้เกี่ยวกับเรื่องนั้นๆ โดยเชิญอาสาสมัครเกษตรกร ปราชญ์ชาวบ้าน หรือผู้นำเกษตรกรที่เกี่ยวข้องกับเรื่องดังกล่าวมาคุยกันแล้วบันทึกความรู้เหล่านั้นไว้
- c. รวบรวม วิเคราะห์ จัดระบบความรู้ที่ได้จากเวทีให้เป็นหมวดหมู่ในเอกสาร หรือในระบบ IT
- d. ทดลองนำความรู้ไปใช้จริงในพื้นที่ สรูปและบันทึก
- e. ถ้าความรู้ที่ทดลองไว้เหมาะสมแล้วให้จัดเก็บเป็นองค์ความรู้ที่เหมาะสมของ สบกด. ถ้ายังไม่เหมาะสมให้ทดลองพัฒนาต่อ

### ภาคผนวกที่ 3

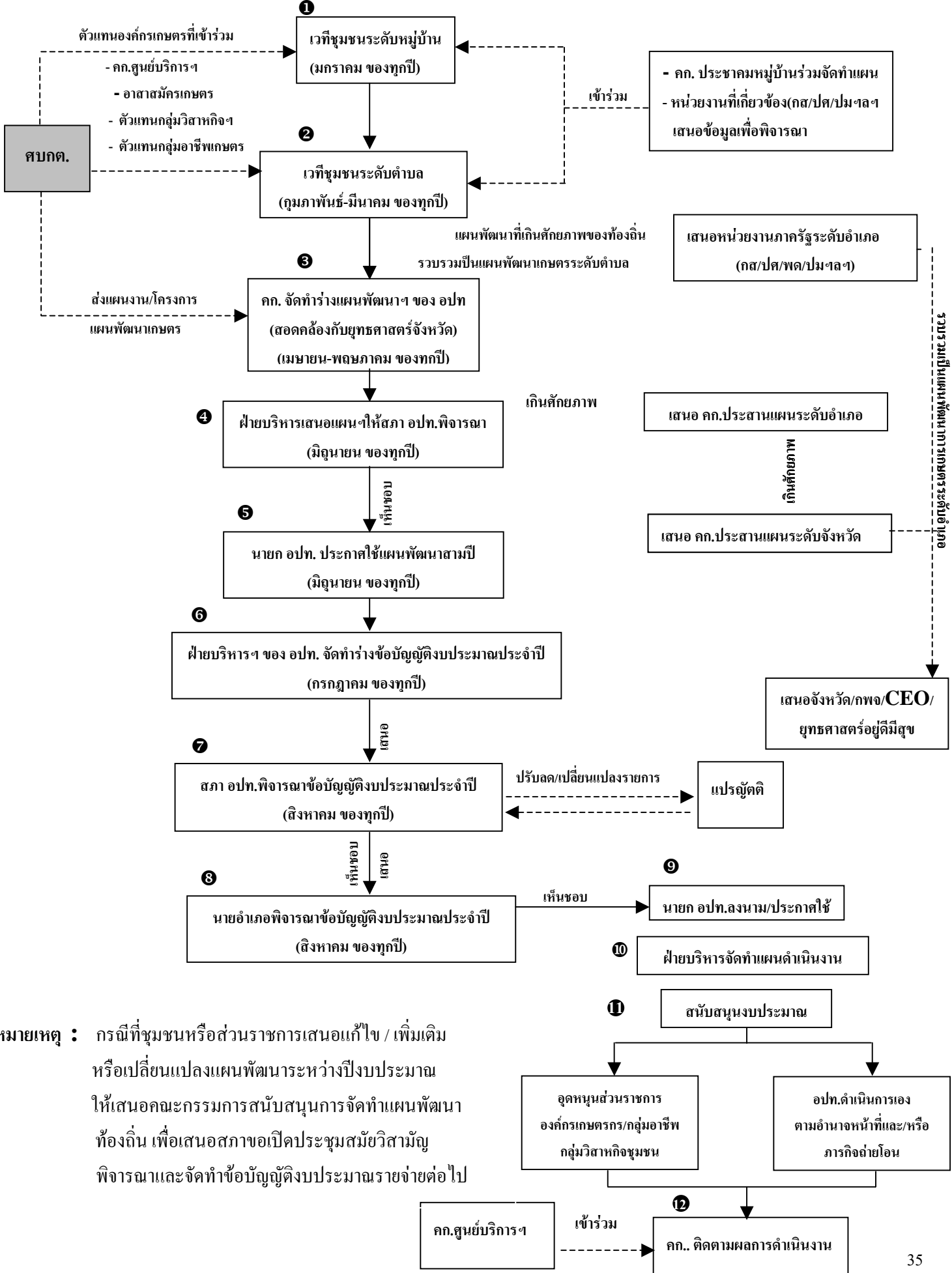
#### กระบวนการจัดทำแผน 3 ปี ของ อปท.

ขั้นตอนการจัดทำแผนพัฒนาการเกษตรระดับตำบลบูรณาการกับแผนพัฒนาสามปีของท้องถิ่น (อปท.เป็นเจ้าภาพ)

ขั้นตอน	วิธีการปฏิบัติของ อปท.	องค์กร/ชุมชนเกษตร ของกรมส่งเสริมการเกษตรที่มีส่วนร่วม
① การจัดเวทีชุมชน ระดับหมู่บ้าน	<ul style="list-style-type: none"> <li>• ประชุมชี้แจงทำความเข้าใจการจัดเก็บข้อมูลหมู่บ้าน</li> <li>• วิเคราะห์ปัญหาของหมู่บ้าน</li> <li>• ค้นหาศักยภาพชุมชน</li> <li>• จัดลำดับความสำคัญของปัญหา/ ความต้องการ</li> <li>• จัดทำแผนพัฒนาระดับหมู่บ้านเพื่อนำเสนอ เวทีชุมชนระดับตำบล</li> </ul>	<ul style="list-style-type: none"> <li>• คณะกรรมการบริหารศูนย์บริการฯ ที่เป็นตัวแทนหมู่บ้าน</li> <li>• ผู้แทนกลุ่มอาชีพ/องค์กรเกษตรกร/ วิสาหกิจชุมชน</li> <li>• ผู้แทนอาสาสมัครเกษตรในระดับ หมู่บ้าน</li> </ul>
② การจัดเวทีชุมชน ระดับตำบล	<ul style="list-style-type: none"> <li>• นำแผนพัฒนาระดับหมู่บ้าน มาวิเคราะห์/สังเคราะห์จัดลำดับความสำคัญ แล้วจัดทำเป็นแผนพัฒนาระดับตำบล</li> <li>• จัดทำเป็นแผนพัฒนาระดับตำบลที่ครบ ทุกด้าน(เศรษฐกิจ/สังคม/โครงสร้างฯลฯ) แล้วนำเสนอคณะกรรมการจัดทำร่างแผน พัฒนาฯของ อปท.</li> </ul>	<ul style="list-style-type: none"> <li>• คณะกรรมการบริหารศูนย์บริการฯ</li> <li>• อาสาสมัครเกษตร</li> <li>• ผู้แทนกลุ่มอาชีพ/องค์กรเกษตรกร/วิสาหกิจ ชุมชน</li> </ul>
③ คณะกรรมการจัดทำร่าง แผนพัฒนาฯ ของ อปท.	<ul style="list-style-type: none"> <li>• รวบรวมปัญหา/ความต้องการจากเวทีชุมชน ระดับตำบลที่จัดทำเป็นแผนพัฒนาระดับตำบล ที่ครบทุกด้าน</li> <li>• จัดทำร่างแผนพัฒนาสามปี โดยพิจารณาจาก <ul style="list-style-type: none"> <li>- แผนชุมชน (แผนพัฒนาระดับตำบล)</li> <li>- อานาจน้าที่</li> <li>- การกิจถ่ายโอน</li> <li>- ยุทธศาสตร์จังหวัด</li> <li>- นโยบาย อปท.ในเขตจังหวัด</li> <li>- นโยบายผู้บริหารท้องถิ่นที่แถลงต่อสภา</li> </ul> </li> </ul>	<ul style="list-style-type: none"> <li>• สบกต. สรุปรวบรวมแผนงาน/โครงการ ด้านการเกษตรจากเวทีชุมชน เสนอคณะ กรรมการร่างแผนพัฒนาฯ ของท้องถิ่น(อปท.)</li> </ul>
④ ฝ่ายบริหารเสนอแผน พัฒนาฯให้สภา อปท.พิจารณา	<ul style="list-style-type: none"> <li>• เสนอสภา อปท.เพื่อให้ความเห็นชอบ (มีแผนพัฒนาด้านการเกษตรรวมอยู่ด้วย)</li> </ul>	

ขั้นตอน	วิธีการปฏิบัติของ อปท.	องค์กร/ชุมชนเกษตร ของกรมส่งเสริมการเกษตรที่มีส่วนร่วม
๕ นายก อปท.ประกาศใช้แผนพัฒนาสามปี	<ul style="list-style-type: none"> <li>● เมื่อสภา อปท.ให้ความเห็นชอบ นายก อปท.จึงประกาศใช้</li> <li>● แสดงในที่เปิดเผยให้ประชาชนรับทราบ</li> <li>● ใช้เป็นกรอบในการจัดทำงบประมาณ</li> </ul>	-
๖ ฝ่ายบริหารจัดทำร่างข้อบัญญัติงบประมาณประจำปี	<ul style="list-style-type: none"> <li>● ใช้แผนพัฒนาสามปีเป็นกรอบในการจัดสรรงบประมาณ</li> <li>● จัดสรรงบประมาณครบทุกด้านตามกรอบยุทธศาสตร์ที่กำหนด</li> </ul>	-
๗ เสนอร่างข้อบัญญัติงบประมาณประจำปีให้สภาอปท.พิจารณา	<ul style="list-style-type: none"> <li>● วาระแรก รับหลักการร่างข้อบัญญัติฯ</li> <li>● แปรญัตติ กรณีขอปรับ/ลด/เปลี่ยนแปลงรายการ</li> <li>● ลงมติ</li> </ul>	-
๘ เสนอนายอำเภอพิจารณาข้อบัญญัติงบประมาณ	<ul style="list-style-type: none"> <li>● เสนอให้นายอำเภอพิจารณาในฐานะผู้กำกับดูแล อปท.</li> </ul>	-
๙ ประกาศใช้ข้อบัญญัติงบประมาณประจำปี	<ul style="list-style-type: none"> <li>● เมื่อสภา อปท./นายอำเภอ เห็นชอบ นายก อปท.ลงนามประกาศใช้</li> </ul>	-
๑๐ ฝ่ายบริหารจัดทำแผนดำเนินการ	<ul style="list-style-type: none"> <li>● จัดทำปฏิทินการปฏิบัติงาน/ แผนดำเนินงาน</li> </ul>	-
๑๑ สนับสนุนงบประมาณ	<ul style="list-style-type: none"> <li>● ดำเนินการเอง <ul style="list-style-type: none"> <li>- จัดซื้อ/จัดจ้างตามแผนงาน/โครงการ</li> </ul> </li> <li>● อุดหนุนส่วนราชการ/กลุ่มอาชีพ/ กลุ่มวิสาหกิจชุมชน <ul style="list-style-type: none"> <li>- โอนงบประมาณให้ดำเนินการ</li> </ul> </li> </ul>	-
๑๒ ติดตามผลการดำเนินงาน	<ul style="list-style-type: none"> <li>● อปท.แต่งตั้งคณะกรรมการติดตามผลการดำเนินงาน</li> </ul>	- คณะกรรมการฯ ศูนย์เข้าร่วมติดตาม

**กระบวนการจัดทำแผนพัฒนาการเกษตรระดับตำบลบูรณาการกับแผนพัฒนาสามปีของท้องถิ่น (อปท.)**

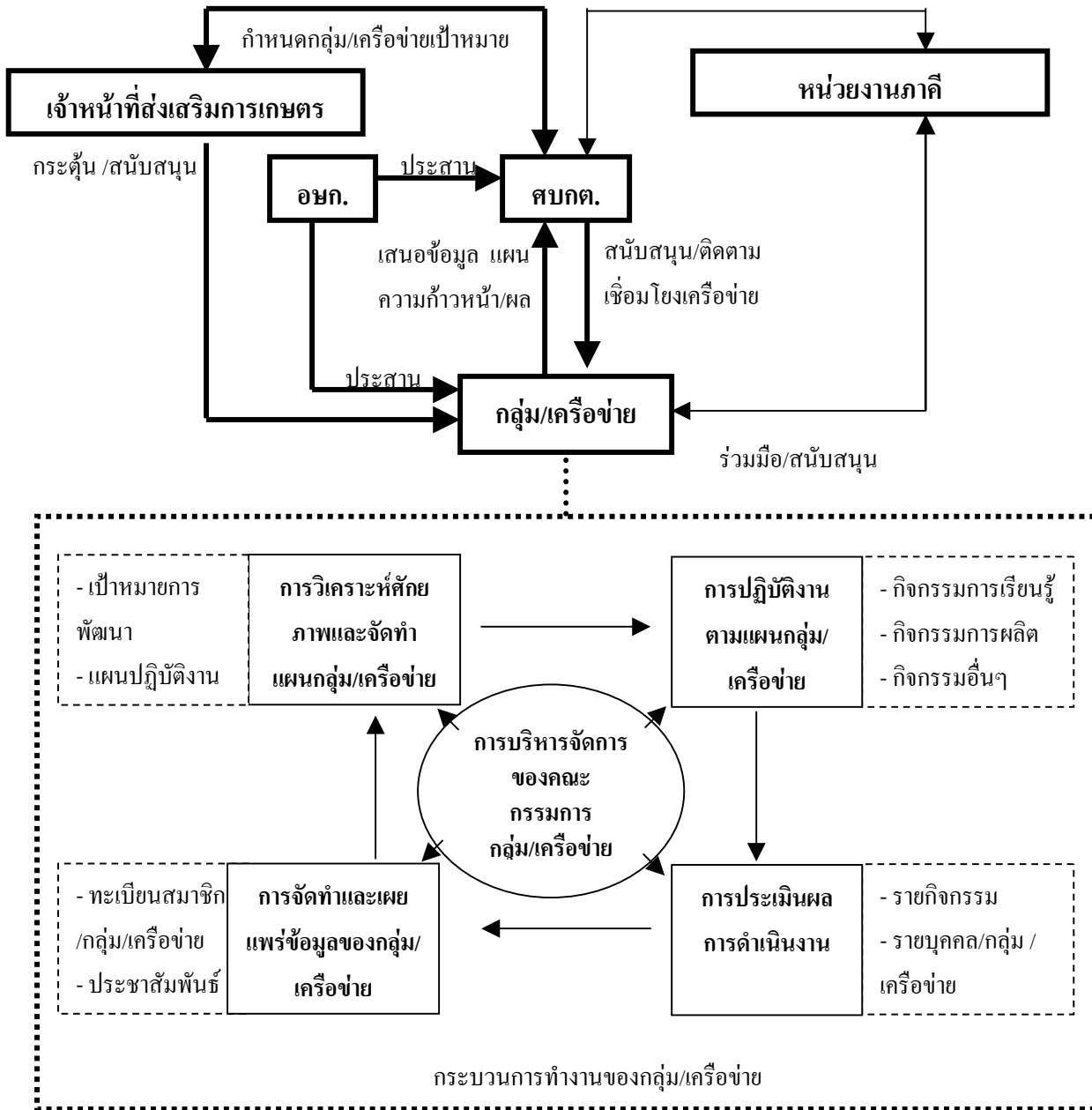


**หมายเหตุ :** กรณีที่ชุมชนหรือส่วนราชการเสนอแก้ไข / เพิ่มเติม หรือเปลี่ยนแปลงแผนพัฒนาระหว่างปีงบประมาณ ให้เสนอคณะกรรมการสนับสนุนการจัดทำแผนพัฒนาท้องถิ่น เพื่อเสนอสภาขอเปิดประชุมสมัยวิสามัญ พิจารณาและจัดทำข้อบัญญัติงบประมาณรายจ่ายต่อไป

## ภาคผนวกที่ 4

แผนผังของระบบงานในการส่งเสริมและพัฒนาเพื่อเสริมสร้างความเข้มแข็งและยั่งยืน

แก่งค์กรเกษตรกรวิสาหกิจชุมชนและเครือข่าย



## ภาคผนวกที่ 5

### ภารกิจของอาสาสมัครเกษตรในการสนับสนุนการปฏิบัติงานในพื้นที่ ตามระบบส่งเสริมการเกษตร

#### 1. การจัดทำข้อมูลการเกษตร

อาสาสมัครเกษตร (อกษ.) มีภารกิจในการร่วมสนับสนุนกลุ่ม/เครือข่าย/คณะกรรมการบริหารศูนย์ฯ/เจ้าหน้าที่ส่งเสริมการเกษตร ในการรวบรวม/จัดเก็บ วิเคราะห์ ประมวลผลและเรียบเรียงเป็นฐานข้อมูลตามรายละเอียดตาม ตารางที่ 11 ดังนี้

#### ตารางที่ 11 : วิธีการมีส่วนร่วมในการจัดทำข้อมูลการเกษตร

งานที่ทำ	วัตถุประสงค์/เป้าหมาย	วิธีการ	เครื่องมือ	ผู้ปฏิบัติ		ผลผลิต
				หลัก	ผู้ช่วย	
<b>การจัดทำข้อมูลการเกษตร</b> 1. ข้อมูลกลุ่ม/เครือข่าย 2. ข้อมูลประจำตำบล	เพื่อช่วยให้กลุ่ม/เครือข่าย / สบกด. และเจ้าหน้าที่ส่งเสริมการเกษตรทราบข้อมูล ดังต่อไปนี้ 1. สถานะภาพของกลุ่ม/องค์กร ปัญหาความต้องการในการพัฒนากลุ่ม 2. ข้อมูลพื้นฐานพืช/สัตว์/ประมง/กิจกรรมเกษตร ที่เป็นกิจกรรมหลักของตำบล	<b>1. ข้อมูลกลุ่ม/องค์กร เครือข่าย</b> ร่วมจัดทำข้อมูลหรือทบทวนข้อมูลทุกปีตามแผนการดำเนินงานของกลุ่ม/เครือข่าย เช่น 1.1 วางแผนจัดเก็บข้อมูล 1.2 สัมภาษณ์/สำรวจข้อมูล 1.3 จัดเตรียมสถานที่ วัสดุอุปกรณ์ นัดหมายผู้เกี่ยวข้องในการจัดเวทีวิเคราะห์ผลและสรุปข้อมูลกลุ่ม 1.4 บันทึกข้อมูลทะเบียนสมาชิก 1.5 นำเสนอข้อมูลกลุ่ม/องค์กรต่อคณะกรรมการบริหาร สบกด. 1.6 ประชาสัมพันธ์ เผยแพร่ข้อมูล	ตามที่เจ้าหน้าที่ส่งเสริมการเกษตร กำหนด	เกษตรกรผู้นำ (CoF)  CoF  อาสาสมัครยุวเกษตรกร CoF  CoF	อกษ.อื่น ๆ  อกษ.อื่น ๆ  อกษ.อื่น ๆ  อกษ.อื่น ๆ	ข้อมูล/ความรู้ที่จำเป็นถูกต้อง ทันเวลา พร้อมใช้ ประโยชน์ โดยแบ่งเป็น 2. ข้อมูลกลุ่ม/องค์กร  3. ข้อมูลประจำตำบล



งานที่ทำ	วัตถุประสงค์/เป้าหมาย	วิธีการ	เครื่องมือ	ผู้ปฏิบัติ		ผลผลิต
				หลัก	ผู้ช่วย	
	ศักยภาพสถานการณ์ปัญหา	<p><b>2. ข้อมูลระดับตำบล</b></p> <p>ร่วมจัดทำข้อมูลประจำตำบล เป้าหมาย และแผนพัฒนาการเกษตรระดับตำบล ในขั้นตอนต่าง เช่น</p> <p>2.1 จัดเตรียมสถานที่ วัสดุอุปกรณ์ ข้อมูล และช่วยวิเคราะห์ จัดทำและปรับปรุงข้อมูลพื้นฐานการเกษตรประจำตำบล</p> <p>2.2 ให้ข้อมูลวิชาการ/ประสบการณ์ และรวบรวมความรู้ที่เหมาะสมกับพื้นที่/ชุมชน จากการจัดการความรู้ภายใน สบกต. และเครือข่าย</p> <p>2.3 บันทึกข้อมูลและจัดทำทะเบียนเกษตรกรข้อมูลภาพรวมของกลุ่ม/องค์กร วิสาหกิจชุมชนและเครือข่ายต่าง ๆ ในตำบล</p> <p>2.4 จัดทำรายงานและช่วยตรวจสอบความถูกต้องและความเป็นปัจจุบันของรายงานต่าง ๆ เช่น บัญชีผู้ประสภภัยธรรมชาติ รายงานสำรวจจำนวนปี/นาปรัง และข้อมูลการเกษตรอื่น ๆ เป็นต้น</p> <p>2.5 จัดทำข้อมูลข่าวสารอื่นๆ ที่เป็นประโยชน์ต่อเกษตรกร และชุมชนในตำบล</p>		CoF	อกษ.อื่น ๆ	
				อกษ.สาขาที่เกี่ยวข้อง	CoF	
				อาสาสมัครยุวเกษตรกร	อกษ.อื่น ๆ	
				CoF	อกษ.อื่น ๆ	
				CoF	อกษ.อื่น ๆ	

## 2. การจัดทำแผนพัฒนาการเกษตรระดับตำบล

อาสาสมัครเกษตร (อกษ.) มีภารกิจในการร่วมสนับสนุนกลุ่ม/เครือข่าย/คณะกรรมการบริหารศูนย์ฯ/เจ้าหน้าที่ส่งเสริมการเกษตร ในการจัดทำแผนพัฒนาการเกษตร ตามรายละเอียดตามตารางที่ 12 ดังนี้

**ตารางที่ 12 :** วิธีการจัดทำแผนพัฒนาการเกษตรระดับตำบล

งานที่ทำ	วัตถุประสงค์/เป้าหมาย	วิธีการ	เครื่องมือ	ผู้ปฏิบัติ		ผลผลิต
				หลัก	ผู้ช่วย	
การจัดทำแผนพัฒนาการเกษตรระดับตำบล	<p>1. เพื่อร่วมกำหนดทิศทางการพัฒนาการเกษตรในตำบลโดยชุมชนวางแผนเอง</p> <p>2. เพื่อร่วมประสานงานกับองค์กรปกครองส่วนท้องถิ่นและหน่วยงานที่เกี่ยวข้องเพื่อขอรับการสนับสนุน</p> <p>3. เพื่อร่วมเชื่อมโยงบูรณาการ แผนงาน/กิจกรรมต่างๆ ให้ชัดเจนในเป้าหมาย วิธีการ และระยะเวลาในการปฏิบัติ</p>	<p>1. ช่วยนัดหมายเจ้าหน้าที่ กรรมการบริหาร สบกด. และกลุ่ม/เครือข่าย เพื่อเข้าร่วมวิเคราะห์และนำเสนอข้อมูล ปัญหาความต้องการของชุมชน เพื่อปรับปรุงแผนพัฒนาการเกษตรของหมู่บ้าน ให้สอดคล้องแผนชุมชนในเวทีประชาคมระดับหมู่บ้าน ที่องค์กรปกครองส่วนท้องถิ่นจัดขึ้น</p> <p>2. ร่วมจัดเตรียมสถานที่ วัสดุอุปกรณ์ ข้อมูล และนัดหมายผู้ที่เกี่ยวข้องให้เข้าประชุมคณะกรรมการบริหาร สบกด. รวมทั้งร่วมวิเคราะห์ข้อมูลปัญหาความต้องการแต่ละหมู่บ้านรวมถึงประเด็นเป้าหมายการพัฒนาการเกษตรของตำบล อำเภอ ยุทธศาสตร์จังหวัด นโยบายกระทรวงฯ กรม และช่วยจัดทำเป็นแผนพัฒนาการเกษตรประจำตำบล</p> <p>3. ร่วมเตรียมวัสดุอุปกรณ์ ประสานงาน/นัดหมายผู้เกี่ยวข้องและร่วมนำเสนอแผนพัฒนาการเกษตรเข้าสู่เวทีประชาคมในระดับตำบลเพื่อปรับปรุงเป็นแผน</p>	ตามที่เจ้าหน้าที่ส่งเสริมการเกษตร กำหนด	CoF  CoF  CoF	อกษ.อื่น ๆ  อกษ.อื่น ๆ  อกษ.อื่น ๆ	แผนพัฒนาการเกษตรระดับตำบลได้รับการปรับปรุงและบรรจุเข้าระบบงบประมาณแผน 3 ปี ขององค์กรปกครองส่วนท้องถิ่น / แผนพัฒนาอำเภอ/จังหวัด

งานที่ทำ	วัตถุประสงค์/เป้าหมาย	วิธีการ	เครื่องมือ	ผู้ปฏิบัติ		ผลผลิต
				หลัก	ผู้ช่วย	
	โดยกำหนดเป็นแผนปฏิบัติงาน	<p>เวทีประชาคมในระดับตำบลเพื่อปรับปรุงเป็นแผนพัฒนาท้องถิ่นด้านการเกษตร</p> <p>4. ร่วมเตรียมวัสดุอุปกรณ์ ประสานงาน/นัดหมายผู้เกี่ยวข้องและร่วมนำเสนอแผนพัฒนาท้องถิ่นที่มีแผนพัฒนาการเกษตร เข้าสู่สภา อปท.</p> <p>5. ร่วมเตรียมวัสดุอุปกรณ์ ประสานงาน/นัดหมายผู้เกี่ยวข้องและร่วมนำเสนอแผนพัฒนาการเกษตรที่เกินศักยภาพขององค์กรปกครองส่วนท้องถิ่นเข้าสู่แผนพัฒนาอำเภอ/จังหวัด</p> <p>6. ร่วมติดตามผลการพิจารณาการสนับสนุนและรายงานกรมทราบสาระสำคัญ โดยสรุปของกิจกรรมหลักที่ได้รับ การสนับสนุน</p>		CoF	อกษ.อื่น ๆ	
				อกษ.สาขาที่เกี่ยวข้อง	CoF	

### 3. การจัดการเรียนรู้/การถ่ายทอดเทคโนโลยี

อาสาสมัครเกษตร (อกษ.) มีภารกิจในการร่วมสนับสนุนกลุ่ม/เครือข่าย/คณะกรรมการบริหารศูนย์ฯ/เจ้าหน้าที่ส่งเสริมการเกษตร ในการเรียนรู้ด้านการเกษตรชุมชน ตามรายละเอียดตามตารางที่ 13 ดังนี้

**ตารางที่ 13 :** วิธีการจัดการเรียนรู้ การถ่ายทอดเทคโนโลยี

งานที่ทำ	วัตถุประสงค์/เป้าหมาย	วิธีการ	เครื่องมือ	ผู้ปฏิบัติ		ผลผลิต
				หลัก	ผู้ช่วย	
การจัดการเรียนรู้/การถ่ายทอดเทคโนโลยี	เพื่อร่วมแก้ปัญหาและพัฒนาการเกษตรโดยการสร้างเสริมการเรียนรู้ที่เหมาะสมกับพื้นที่และเกษตรกรกลุ่มเป้าหมาย	<p>การจัดกระบวนการเรียนรู้ มีขั้นตอน ดังนี้</p> <ol style="list-style-type: none"> <li>1. ให้ข้อมูลในการกำหนดกลุ่มเป้าหมาย เช่น ปัญหาศักยภาพและความต้องการของแต่ละคน/กลุ่ม</li> <li>2. ให้ข้อมูลทางวิชาการและประสบการณ์ร่วมทั้งวิทยากร/แหล่งเรียนรู้ เพื่อประกอบการกำหนดประเด็นการเรียนรู้ กำหนดและเนื้อหาตามวัตถุประสงค์ เป้าหมาย กิจกรรม/โครงการและตามปัญหา/ความต้องการของกลุ่มเป้าหมาย</li> <li>3. เสนอแนะรูปแบบการเรียนรู้ วิธีการ สื่อการสอน และทางเลือกในการเรียนรู้ตามความเหมาะสมของแต่ละกลุ่มเป้าหมาย ทรัพยากร และงบประมาณ</li> <li>4. ช่วยติดต่อ อกษ.หรือวิทยากรจากเครือข่ายการเรียนรู้ มาช่วยเป็นวิทยากร/วิทยากรกระบวนการ</li> </ol>	ตามที่เจ้าหน้าที่ส่งเสริมการเกษตร กำหนด	<p>อกษ.สาขาที่เกี่ยวข้อง</p> <p>อกษ.สาขาที่เกี่ยวข้อง</p> <p>CoF</p> <p>อกษ.สาขาที่เกี่ยวข้อง</p>	<p>CoF</p> <p>CoF</p> <p>อกษ.อื่น ๆ</p> <p>CoF</p>	<ol style="list-style-type: none"> <li>1. ได้ความรู้ที่เหมาะสมกับกลุ่ม/ชุมชน</li> <li>2. เกษตรกรได้นำความรู้ไปสู่การปฏิบัติ</li> </ol>

#### 4. การให้บริการทางการแพทย์

อาสาสมัครเกษตร (อกษ.) มีภารกิจในการร่วมสนับสนุนกลุ่ม/เครือข่าย/คณะกรรมการบริหารศูนย์ฯ/เจ้าหน้าที่ส่งเสริมการเกษตร ในการบริการด้านการเกษตร และเป็นพี่เลี้ยงในคลินิกเกษตรเคลื่อนที่แบบประหยัด ตามรายละเอียดตามตารางที่ 14 ดังนี้

**ตารางที่ 14 :** วิธีการให้บริการทางการแพทย์

งานที่ทำ	วัตถุประสงค์/เป้าหมาย	วิธีการ	เครื่องมือ	ผู้ปฏิบัติ		ผลผลิต
				หลัก	ผู้ช่วย	
<p><b>การให้บริการทางการแพทย์</b></p> <p>1.การให้บริการ ณ ที่ทำการ สบกด.</p> <p>2.คลินิกเกษตรเคลื่อนที่ระดับตำบลแบบประหยัด</p>	<p>4. เพื่อร่วมแก้ไข ปัญหาเกษตรกรที่ ตรงกับสถานการณ์จริงในพื้นที่ และมีระบบบริการทางการแพทย์ที่ ตรงกับความ ต้องการ เกษตรกร ขอมรับ มีการติดตามผลและแก้ไข ปัญหาอย่างต่อเนื่อง</p>	<p><b>1. การให้บริการ ณ ที่ทำการ สบกด. โดย</b></p> <p>1.1 ร่วมรับเรื่องการขอรับบริการทางการแพทย์ ของเกษตรกร เช่น การตรวจวิเคราะห์ดิน/น้ำ/สารตกค้างในผลผลิต/ศัตรูพืช อื่น ๆ</p> <p>1.2 ช่วยแก้ปัญหาที่ดำเนินการได้ ช่วยส่งปัญหาที่ ดำเนินการไม่ได้ให้ต้นสังกัดหรือหน่วยงานที่รับผิดชอบ</p> <p>1.3 ช่วยติดตามผลและแจ้งผลการดำเนินงาน ให้เกษตรกรทราบ</p> <p>1.4 ร่วมประชาสัมพันธ์ เผยแพร่ และแจกจ่าย เอกสาร ข้อมูล ข่าวสาร ความรู้ที่ตรงกับความต้องการ ของเกษตรกร</p> <p>1.3 ร่วมให้บริการการจัดอบรม ถ่ายทอดความรู้</p> <ul style="list-style-type: none"> <li>-สถานที่ การจัดการ ฯลฯ</li> <li>-วิทยากร</li> </ul>	<p>ตามที่เจ้าหน้าที่ส่งเสริมการ เกษตร กำหนด</p>	<p>CoF</p> <p>อกษ.สาขาที่เกี่ยวข้อง</p> <p>อกษ.สาขาที่เกี่ยวข้อง</p> <p>CoF</p> <p>CoF</p> <p>CoF</p> <p>อกษ.สาขาที่เกี่ยวข้อง</p>	<p>อกษ.อื่น ๆ</p> <p>CoF</p> <p>CoF</p> <p>อกษ.อื่น ๆ</p> <p>อกษ.อื่น ๆ</p> <p>CoF</p>	<p>1. มีแผนการ ให้บริการ</p> <p>2. เกษตรกร ได้รับบริการ ตรงตามความต้องการ/ตอบสนอง ต่อปัญหา</p> <p>3. แผน/โครงการระยะสั้น ในการแก้ปัญหา</p>

งานที่ทำ	วัตถุประสงค์/เป้าหมาย	วิธีการ	เครื่องมือ	ผู้ปฏิบัติ		ผลผลิต
				หลัก	ผู้ช่วย	
		<p><b>2.คลินิกเกษตรเคลื่อนที่ระดับตำบลแบบประหยัด</b></p> <p><b>2.1 การเตรียมการก่อนเปิดคลินิก ( Pre- Clinic)</b>  -ร่วมแสดงความคิดเห็นในการวางแผนการจัดเปิดคลินิก รวมทั้งร่วมประชาสัมพันธ์ เชิญชวนเกษตรกรมาร่วมเวทีชุมชน เชิญนักวิชาการจากหน่วยงานที่เกี่ยวข้องและ อกษ. อื่น ๆ ตามปัญหาหลัก มาร่วมให้บริการคลินิกเกษตรเคลื่อนที่</p> <p><b>2.2 การจัดคลินิกเกษตรเคลื่อนที่</b>  --ร่วมแสดงความคิดเห็นในการวางแผนการจัดเปิดคลินิก รวมทั้งร่วมประชาสัมพันธ์ เชิญชวนเกษตรกรมาร่วมเวทีชุมชน เชิญนักวิชาการจากหน่วยงานที่เกี่ยวข้องและ อกษ. อื่น ๆ ตามปัญหาหลัก มาร่วมให้บริการคลินิกเกษตรเคลื่อนที่ และสรุปสภาพปัญหาหลัก จัดลำดับตามความเร่งด่วน ผลการแก้ไข ปัญหา และความจำเป็นในการจัดทำโครงการ สนับสนุน และร่วมเสนอให้หน่วยงานที่เกี่ยวข้องตามลำดับ</p> <p><b>2.3 การติดตามให้บริการต่อเนื่อง ( Post – Clinic)</b>  -ร่วมแสดงความคิดเห็นในการวางแผนรวม</p>		เกี่ยวข้อง		
				CoF	อกษ.อื่น ๆ	
				CoF	อกษ.อื่น ๆ	
				อกษ.สาขาที่	อกษ.อื่น ๆ	

งานที่ทำ	วัตถุประสงค์/เป้าหมาย	วิธีการ	เครื่องมือ	ผู้ปฏิบัติ		ผลผลิต
				หลัก	ผู้ช่วย	
		<p>ทั้งร่วมติดตามประเมินผลหลังปิดการให้บริการคลินิก เกษตรแล้ว</p> <p>-ร่วมบันทึกข้อมูลในโปรแกรมคอมพิวเตอร์ที่ กรมได้จัดทำขึ้นใหม่ตามแบบฟอร์มและขั้นตอนที่กำหนด</p> <p>-ร่วมสรุป / จัดลำดับความสำคัญของปัญหา ขนาด / ขอบเขตของปัญหา และจำแนกว่าปัญหาใด สามารถแก้ไขได้ในระดับตำบล ปัญหาใดต้องจัดทำ โครงการสนับสนุน</p> <p>-ร่วมจัดทำโครงการสนับสนุน / แก้ไขปัญหา และร่วมนำเสนอขอใช้งบประมาณจาก อบต. จังหวัด หรือ ส่วนกลาง ตามความจำเป็น</p>		<p>เกี่ยวข้อง</p> <p>อาสาสมัคร ยุวเกษตรกร</p> <p>CoF</p> <p>อกษ.สาขาที่ เกี่ยวข้อง</p>	<p>อกษ.อื่น ๆ</p> <p>อกษ.อื่น ๆ</p> <p>อกษ.อื่น ๆ</p>	