

ระบบสนับสนุนการปฏิบัติงาน * (ฉบับปรับปรุง ปี 2553)

การดำเนินงานตามระบบส่งเสริมการเกษตรนั้น นอกจากระบบการปฏิบัติงานในพื้นที่แล้ว ควรจะได้มีการสนับสนุนการทำงานของเจ้าหน้าที่ในพื้นที่ในแง่ของการเสริมสร้างขีดความสามารถของบุคลากร การสนับสนุนทางวิชาการ การสนับสนุนทางด้านเทคโนโลยีสารสนเทศและการสื่อสาร การเผยแพร่ประชาสัมพันธ์ รวมทั้งการติดตามและประเมินผล โดยอาศัยเวทีตามระบบส่งเสริมการเกษตร เป็นกลไกในการสนับสนุนการทำงานของเจ้าหน้าที่ ดังนั้น จึงได้มีการรวบรวมแนวทางในการสนับสนุนการทำงานให้เป็นระบบ มีแนวทาง และวิธีการทำงานที่ชัดเจน ซึ่งระบบสนับสนุนการปฏิบัติงานนี้จะ เป็นระบบย่อยของระบบส่งเสริมการเกษตร

วัตถุประสงค์

1. เพื่อสนับสนุนเจ้าหน้าที่ส่งเสริมการเกษตรทุกระดับให้สามารถปฏิบัติงานตามพันธกิจได้อย่างมีประสิทธิภาพในการส่งเสริม และการบริการทางการเกษตรแก่เกษตรกร
2. เพื่อให้เกิดการเชื่อมโยงระหว่างหน่วยงานในกรมส่งเสริมการเกษตรในการสนับสนุนการปฏิบัติงานของเจ้าหน้าที่ในพื้นที่

ระบบสนับสนุนการปฏิบัติงานประกอบด้วย

1. การเสริมสร้างขีดความสามารถของบุคลากรในการปฏิบัติงาน
2. การสนับสนุนทางวิชาการ
3. เทคโนโลยีสารสนเทศและการสื่อสาร
4. การประชาสัมพันธ์และเผยแพร่
5. การติดตาม และประเมินผล

โดยมีรายละเอียดดังนี้

1. การเสริมสร้างขีดความสามารถของบุคลากรในการปฏิบัติงาน

การดำเนินงานส่งเสริมการเกษตรในปัจจุบัน บุคลากรเป็นสิ่งสำคัญที่ควรมีการพัฒนาการเรียนรู้ตลอดเวลา มีความต่อเนื่องให้เท่าทันกับการเปลี่ยนแปลงของเทคโนโลยี ข้อมูลข่าวสารและมุ่งเน้นภารกิจหลักขององค์กร เพื่อพัฒนาบุคลากรทุกระดับให้สามารถปฏิบัติงานตามภารกิจและบทบาทหน้าที่ได้อย่างมีประสิทธิภาพ มีความเชี่ยวชาญในด้านวิชาการส่งเสริมการเกษตร และวิชาการเกษตร รวมทั้งมี

* กรมได้ให้ความเห็นชอบ ระบบสนับสนุนการปฏิบัติงาน เมื่อวันที่ 14 มกราคม 2553

คุณธรรมจริยธรรมและความรับผิดชอบต่อวิชาชีพของนักส่งเสริมการเกษตร จำเป็นต้องมีการพัฒนาบุคลากรผ่านกระบวนการทำงาน บุคลากรที่เกิดการพัฒนาจะเป็น “บุคคลเรียนรู้” เป็นคนที่มีทักษะและเจตคติในการเรียนรู้ สามารถสร้างความรู้จากการทำงาน มีทักษะในการเรียนรู้จากผู้อื่น และสามารถในการจัดการ รวมทั้งการทำงานร่วมกับผู้อื่น โดยใช้การจัดการความรู้เป็นเครื่องมือในการพัฒนาคน และพัฒนางาน สร้างช่องทางในการเรียนรู้ด้วยตนเองและการเรียนรู้สำหรับบุคลากรทุกระดับ

แนวทางการดำเนินงาน

- 1) เวทีตามระบบส่งเสริมการเกษตร
- 2) การฝึกอบรมเฉพาะกิจ
- 3) ส่งเสริมการเรียนรู้ด้วยตนเอง
- 4) การนิเทศงาน

วิธีการดำเนินงาน

1. เวทีตามระบบส่งเสริมการเกษตร ประกอบด้วยเวทีสัมมนาเชิงปฏิบัติการตามระบบส่งเสริมการเกษตร และเวทีประชุมเพื่อการบริหาร ดังนี้

1.1 เวทีสัมมนาเชิงปฏิบัติการตามระบบส่งเสริมการเกษตร ประกอบด้วย

1.1.1 การสัมมนาเชิงปฏิบัติการระดับประเทศ (National Workshop: NW) เพื่อสร้างความรู้ ความเข้าใจให้แก่เจ้าหน้าที่ส่วนกลาง เขต ศูนย์ปฏิบัติการ และจังหวัด ในเรื่องการพัฒนาคุณภาพการบริหารจัดการภาครัฐ ตามแผนยุทธศาสตร์ขององค์กร ดำเนินการจัดโดยส่วนกลาง อย่างน้อยปีละ 1 ครั้ง

1.1.2 การสัมมนาเชิงปฏิบัติการระดับเขต (Regional Workshop: RW) เพื่อเป็นเวทีสำหรับเจ้าหน้าที่ส่งเสริมการเกษตรของจังหวัด และศูนย์ปฏิบัติการ ร่วมกันกำหนดแผนการปฏิบัติงาน การติดตามนิเทศงาน และประเมินผลในระดับเขต พร้อมทั้งการสนับสนุนกระบวนการจัดการเรียนรู้อย่างมีประสิทธิภาพ ดำเนินการจัดโดยสำนักส่งเสริมและพัฒนาการเกษตรเขต อย่างน้อยปีละ 3 ครั้ง

1.1.3 การสัมมนาเชิงปฏิบัติการระดับจังหวัด (Provincial Workshop: PW) เพื่อเป็นเวทีให้เจ้าหน้าที่ส่งเสริมการเกษตรของจังหวัดได้ร่วมกันกำหนดแนวทางการดำเนินงาน และเป็นกลไกในการขับเคลื่อนการนำองค์ความรู้ไปใช้ในการปฏิบัติงาน ดำเนินการโดยสำนักงานเกษตรจังหวัด กำหนดจัดอย่างน้อยปีละ 1 ครั้ง ทั้งนี้ จังหวัดสามารถเชิญศูนย์ปฏิบัติการหรือผู้มีส่วนเกี่ยวข้องเข้าร่วมได้ตามความเหมาะสม

1.1.4 การสัมมนาเชิงปฏิบัติการระดับอำเภอ (District Workshop: DW) เพื่อเป็นเวทีให้เจ้าหน้าที่ส่งเสริมการเกษตรระดับอำเภอ แลกเปลี่ยนเรียนรู้ และแลกเปลี่ยนประสบการณ์ โดยระดับจังหวัดเป็นผู้อำนวยความสะดวกและเข้าร่วมทุกครั้ง กำหนดจัดอย่างน้อย 2 เดือน/ครั้ง ครั้งละ 1 วัน ในสัปดาห์ที่ 3 โดยอาจแบ่งสายรวมอำเภอได้ตามความเหมาะสม ทั้งนี้ ให้อำเภอหมุนเวียนในการเป็นเจ้าภาพ

1.2 เวทีประชุมเพื่อการบริหาร กำหนดให้มีการประชุมในแต่ละระดับ เพื่อสร้างความเข้าใจและร่วมกันแก้ไขปัญหาในการปฏิบัติงานได้อย่างมีประสิทธิภาพ ประกอบด้วย

1.2.1 การประชุมผู้บริหารกรมส่งเสริมการเกษตร (อธิบดี รองอธิบดี ผู้อำนวยการสำนัก/กอง/เขต) เพื่อให้เกิดความเชื่อมโยงของการปฏิบัติงานและแก้ไขปัญหาการปฏิบัติงานระหว่างผู้บริหาร กำหนดจัดประชุมอย่างน้อยเดือนละ 1 ครั้ง

1.2.2 การประชุมสำนัก/กอง/เขต/ศูนย์ เป็นการประชุมร่วมกันของเจ้าหน้าที่ในสำนักงานเพื่อรับทราบนโยบาย แนวทางปฏิบัติงาน และติดตามความก้าวหน้าการดำเนินงานภายในสำนักงาน กำหนดจัดประชุมทุกเดือน

1.2.3 การประชุมเกษตรจังหวัดและหัวหน้าส่วนราชการระดับเขต เป็นการประชุมร่วมกันของผู้บริหารของเขต/จังหวัด เพื่อเป็นการประสานงานเชื่อมโยงการปฏิบัติงานรวมทั้งการบริหารโครงการ/กิจกรรม ติดตามความก้าวหน้าและแก้ไขในการปฏิบัติงาน กำหนดจัดประชุมทุก 3 เดือน

1.2.4 การประชุมสำนักงานเกษตรจังหวัดประจำเดือน (Provincial Meeting: PM) เป็นการประชุมเจ้าหน้าที่ในสำนักงานเกษตรจังหวัด เพื่อรับทราบแนวทางการดำเนินงาน รายงานผล – แผนการดำเนินงาน แนวทางการติดตามนิเทศงาน และแก้ไขปัญหาอุปสรรค รวมทั้งการเรียนรู้จากการดำเนินงาน กำหนดจัดประชุมเดือนละ 1 ครั้ง

1.2.5 การประชุมเกษตรอำเภอประจำเดือน (Monthly Meeting: MM) เป็นการประชุมร่วมกันของเกษตรจังหวัด หัวหน้ากลุ่ม/ฝ่ายระดับจังหวัด และเกษตรอำเภอ เพื่อร่วมกันวางแผนการปฏิบัติงานและร่วมกันแก้ไขปัญหา ในการปฏิบัติงาน กำหนดให้จัดเดือนละ 1 ครั้งในช่วงสัปดาห์ที่ 4

1.2.6 การประชุมสำนักงานเกษตรอำเภอประจำเดือน (District Monthly Meeting: DM) สำนักงานเกษตรอำเภอจัดประชุมเจ้าหน้าที่ทุกคนเป็นประจำทุกเดือน ในช่วงสัปดาห์ที่ 1 โดยมีประเด็นสำคัญในการประชุม คือ

- วางแผนการปฏิบัติงานประจำเดือนของสำนักงานเกษตรอำเภอ
- ติดตามผลการดำเนินงานของเจ้าหน้าที่
- ร่วมกันวิเคราะห์และหาแนวทางในการแก้ไขปัญหาการปฏิบัติงาน
- มีการถ่ายทอดความรู้ แลกเปลี่ยนเรียนรู้ และประสบการณ์
- ประเด็นอื่น ๆ ตามความเหมาะสม

1.2.7 ประชุมเจ้าหน้าที่สำนักงานเกษตรอำเภอประจำสัปดาห์ (Weekly Meeting: WM) เพื่อเป็นเวทีแลกเปลี่ยนเรียนรู้ และปรับปรุงข้อมูล รวมทั้งติดตามแก้ปัญหาอุปสรรคการดำเนินงาน และทบทวนแผนการปฏิบัติงานให้เป็นปัจจุบัน กำหนดจัดทุกสัปดาห์ สัปดาห์ละ 1 วัน (ในสัปดาห์ที่ 1 อาจจัดร่วมกับ DM โดยจัดเป็นประเด็นหนึ่งใน DM)

ทั้งนี้ ให้สำนักงานเกษตรจังหวัด จัดทำปฏิทินการปฏิบัติงานตามระบบส่งเสริมการเกษตร (รายละเอียดตามแบบฟอร์มในภาคผนวก)

2. การฝึกอบรมเฉพาะกิจ เป็นการจัดอบรมหลักสูตรต่าง ๆ ทั้งด้านบริหารจัดการ ด้านบริการ และด้านวิชาการ โดยต้องระบุประเด็น วัตถุประสงค์ บุคคลเป้าหมาย ช่วงเวลา วิธีการ สถานที่ และผลที่คาดว่าจะได้รับจากการฝึกอบรมอย่างชัดเจน ซึ่งต้องส่งผลให้เจ้าหน้าที่ที่ผ่านการฝึกอบรมมีความเชื่อมั่นและสามารถนำไปส่งเสริมแก่เกษตรกรได้ เช่น หลักสูตรอบรมที่ปรึกษาการผลิตพืชตามระบบคุณภาพ เป็นต้น

3. ส่งเสริมการเรียนรู้ด้วยตนเอง เพื่อให้เจ้าหน้าที่ของกรมส่งเสริมการเกษตรสามารถเรียนรู้ด้วยตนเอง ตามบทบาทภารกิจหน้าที่ได้จากช่องทางต่าง ๆ ทั้งภายในและภายนอกกรม เช่น คลังความรู้ของกรมส่งเสริมการเกษตร (DOAE K-Center), E-learning, Internet, Web Blog (เรื่องเล่า) การเรียนรู้ด้วยตนเองจากการทำงาน (On-the-Job Training) และการสอนงาน (Coaching) ฯลฯ

4. นิเทศงาน เป็นการพัฒนาเจ้าหน้าที่ให้มีความสามารถในการปฏิบัติงาน เสริมสร้างขวัญและกำลังใจ รวมทั้งการพัฒนางานให้มีประสิทธิภาพ โดยยึดหลักการมีส่วนร่วม ให้ผู้รับการนิเทศได้มีส่วนร่วมในการวิเคราะห์สถานการณ์/ปัญหา กำหนดเป้าหมายและร่วมตัดสินใจในการปรับปรุงแก้ไขการปฏิบัติงานให้บรรลุเป้าหมายอย่างมีประสิทธิภาพ โดยมีแนวทางการดำเนินงาน ดังนี้ (การนิเทศงานอาจจะดำเนินการร่วมกับการติดตามงาน)

4.1 ระดับการนิเทศงาน คือ จังหวัด นิเทศงานระดับอำเภอ/ตำบล

4.2 เรื่องที่จะนิเทศ

(1) การปฏิบัติงานตามระบบส่งเสริมการเกษตร

(2) งาน/โครงการตามนโยบาย และงาน/โครงการที่สำคัญประจำปี

(3) วิชาการเฉพาะด้าน เช่น พืช สัตว์ ประมง แปรรูป ธุรกิจ ป้องกันและกำจัดศัตรูพืช เป็นต้น

ศัตรูพืช เป็นต้น

4.3 รูปแบบการนิเทศ

(1) จัดทีมนิเทศ ประกอบด้วย ผู้ชำนาญการเฉพาะเรื่อง/ผู้รับผิดชอบงาน ทั้งนี้

จังหวัดที่มีจำนวนอำเภอมาก สามารถจัดแบ่งสายการนิเทศงานได้ตามความเหมาะสม

(2) จัดเวทีเรียนรู้ร่วมกันระหว่างผู้นิเทศและผู้รับการนิเทศ

4.4 ช่วงเวลาและความถี่ในการนิเทศ จังหวัดนิเทศอำเภอ ช่วงเวลาสัปดาห์ที่ 1,4 โดยให้ อำเภอได้รับการนิเทศอย่างน้อย 2 เดือน/ครั้ง ทั้งนี้ จะต้องกำหนดวันที่จะนิเทศงานไว้ในปฏิทินการ ปฏิบัติงานตามระบบส่งเสริมการเกษตร

4.5 ขั้นตอนดำเนินงาน

- (1) ประมวลสถานการณ์ ความก้าวหน้า ปัญหาอุปสรรค ของเรื่องที่จะนิเทศ
- (2) ทบทวนนโยบาย แนวทาง หลักเกณฑ์วิธีการของเรื่องที่จะนิเทศ
- (3) จัดทำแผนการนิเทศ เช่น กำหนดประเด็น เครื่องมือ กระบวนการ วิธีการ วัน เวลา สถานที่ และทีมนิเทศ ซึ่งจะต้องสอดคล้องกับปฏิทินการปฏิบัติงานตามระบบส่งเสริมการเกษตร
- (4) ดำเนินการนิเทศ ให้ยึดหลักการมีส่วนร่วมและการเรียนรู้ร่วมกัน

4.6 การรายงานการนิเทศ

- (1) แจ้งผลการนิเทศต่อผู้รับการนิเทศ โดยประมวลสรุปผลร่วมกัน และ/หรือ บันทึกเป็นลายลักษณ์อักษร
- (2) จัดทำรายงานการนิเทศเสนอผู้บังคับบัญชาตามลำดับชั้น
- (3) นำผลการนิเทศเสนอในที่ประชุมทุกระดับ เช่น การประชุมสำนักงานเกษตร จังหวัดประจำเดือน (PM) การประชุมสำนักงานเกษตรอำเภอประจำเดือน (DM)

2. การสนับสนุนทางวิชาการ

ปัจจุบันเป็นยุคข้อมูลข่าวสาร ซึ่งมีการเปลี่ยนแปลงอย่างรวดเร็วในทุกๆ ด้าน การทำงาน ส่งเสริมการเกษตร จำเป็นต้องมีข้อมูล/ความรู้ที่ทันต่อการเปลี่ยนแปลง เพื่อให้เป็นการทำงานบนฐานความรู้ ดังนั้นจึงควรมีการสนับสนุนข้อมูลความรู้ด้านวิชาการเกษตร วิชาการส่งเสริมการเกษตร วิชาการบริหารจัดการ และวิชาการอื่น ๆ ที่เกี่ยวข้องกับการปฏิบัติงาน แก่บุคลากรของกรมส่งเสริมการเกษตรทุกระดับ ให้ได้รับความรู้ไปปฏิบัติงานอย่างสอดคล้องกับบทบาทหน้าที่

แนวทางการดำเนินงาน

1. สนับสนุนความรู้ทางวิชาการ ด้านต่าง ๆ ที่ต้องใช้ในการปฏิบัติงานรวมถึงวิธีการจัด กระบวนการเรียนรู้ และการบริการทางการเกษตร
2. สนับสนุนการศึกษาวิจัยเพื่อพัฒนาคน/งาน/องค์กร และพัฒนางานประจำให้เป็น งานวิจัย (Routine to Research: R2R)

บทบาทภารกิจของผู้เกี่ยวข้อง

หน่วยงานต่าง ๆ มีบทบาทภารกิจในการสนับสนุนการทำงานของเจ้าหน้าที่ส่งเสริมการ เกษตรทุกระดับให้สามารถปฏิบัติงานได้บรรลุผลตามเป้าหมายที่กำหนดในเชิงวิชาการ โดยดำเนินการ ดังนี้

กอง/สำนัก/สำนักส่งเสริมและพัฒนากิจการเกษตรเขต

1. ประมวลความต้องการทางด้านวิชาการของเจ้าหน้าที่ส่งเสริมการเกษตร
2. ให้ความรู้ทางวิชาการ ผ่านช่องทาง และวิธีการต่าง ๆ
3. จัดทำชุดความรู้ของกรมส่งเสริมการเกษตรในรูปแบบของสิ่งต่าง ๆ
4. ศึกษาวิจัยและสนับสนุนให้เกิดการวิจัยในพื้นที่
5. สรุปผลสำเร็จที่เกิดขึ้นจากการสนับสนุนวิชาการ

ศูนย์ปฏิบัติการ

1. สนับสนุนข้อมูลความรู้ด้านวิชาการเกษตร รวมถึงการสนับสนุนวิทยากรและการจัดกระบวนการเรียนรู้ในด้านที่รับผิดชอบ
2. บริการทางการเกษตรเพื่อสนับสนุนการดำเนินงานของสำนักเกษตรจังหวัดและเกษตรอำเภอ เช่น ตรวจวินิจฉัยศัตรูพืช ตรวจวิเคราะห์สารพิษตกค้างในผลผลิต การฝึกอบรมเกษตรกร การสาธิต นิทรรศการ ฯลฯ
3. พัฒนาหลักสูตรการฝึกอบรมเกษตรกร
4. จัดทำชุดความรู้ด้านการเกษตร
5. ศึกษาวิจัยโดยเน้นการวิจัยในงานประจำ

สำนักงานเกษตรจังหวัด

1. วิเคราะห์และสรุปความต้องการทางด้านวิชาการเกษตรและวิชาการส่งเสริมการเกษตรของเจ้าหน้าที่ส่งเสริมการเกษตรในจังหวัด
2. สนับสนุนทางด้านวิชาการแก่เจ้าหน้าที่ส่งเสริมการเกษตรในจังหวัด โดยใช้เวทีตามระบบส่งเสริมการเกษตรเป็นหลัก
3. จัดทำชุดความรู้ด้านการเกษตรระดับจังหวัด
4. ศึกษาวิจัยโดยเน้นการพัฒนางานประจำให้เป็นงานวิจัย

3. เทคโนโลยีสารสนเทศและการสื่อสาร

กรมส่งเสริมการเกษตรจำเป็นต้องมีการรวบรวม และจัดเก็บข้อมูลต่าง ๆ ทางกรมเกษตรเพื่อใช้เป็นฐานในการปฏิบัติงาน โดยนำเทคโนโลยี และการสื่อสาร เข้ามาจัดระบบให้เกิดความง่าย และสะดวกต่อการนำไปใช้งาน ได้จริง โดยใช้เทคโนโลยีคอมพิวเตอร์ และเครือข่ายคอมพิวเตอร์ภายในองค์กร (Intranet) และเครือข่าย Internet เข้ามาช่วยบริหารจัดการก็จะทำให้เกิดความสะดวกรวดเร็ว ถูกต้อง ทันสมัย และเชื่อถือได้ สามารถใช้เป็นแหล่งข้อมูลข่าวสาร และคลังความรู้ในการสนับสนุนการดำเนินงานส่งเสริมการเกษตรในทุกๆระดับ รวมทั้งเป็นช่องทางในการสื่อสารระหว่างหน่วยงานต่าง ๆ ภายในและภายนอกของกรมส่งเสริมการเกษตร

แนวทางการดำเนินงาน

1. พัฒนาและจัดวางระบบฐานข้อมูลกลาง เพื่อใช้ในการสนับสนุนการจัดทำแผนพัฒนาการเกษตร และการดำเนินงานส่งเสริมการเกษตร รวมทั้งเป็นคลังข้อมูลวิชาการด้านการเกษตร เช่น ข้อมูลพื้นฐานการเกษตร ข้อมูลทะเบียนเกษตรกร ข้อมูลสถาบันเกษตรกร ภาวะการผลิตพืช ทะเบียนผู้ปลูกพืช ข้อมูลทางเลือกการผลิตการเกษตร ข้อมูลเกษตรกรผู้ประสภกับธรรมชาติ และข้อมูลอื่น ๆ ที่เกี่ยวข้อง รวมทั้งการพัฒนาและปรับปรุง (Update) ข้อมูลให้ทันสมัยทันต่อเหตุการณ์

2. ให้บริการข้อมูลสารสนเทศผ่านระบบเครือข่าย โดยจัดทำ Website กลางของกรมส่งเสริมการเกษตร ที่รวบรวมคลังความรู้ต่าง ๆ ในลักษณะของศูนย์บริการองค์ความรู้กรมส่งเสริมการเกษตร (DOAE Knowledge Center: DOAE K-Center) เพื่อให้บริการความรู้และสารสนเทศผ่านเครือข่าย Internet (www.doe.go.th) และ Intranet (ssnet)

3. เชื่อมโยงเครือข่ายคอมพิวเตอร์ และข้อมูลสารสนเทศระดับองค์กร โดยจัดวางโครงสร้างพื้นฐานเครือข่ายคอมพิวเตอร์ทั้งในส่วนกลาง เขต ศูนย์ปฏิบัติการ จังหวัด อำเภอ ให้สามารถเชื่อมโยงกันเป็นระบบ โดยใช้ระบบการสื่อสาร หรือ Internet ความเร็วสูง เพื่อรองรับการเชื่อมต่อเป็นเครือข่ายระหว่างภายในและภายนอกองค์กร

บทบาทภารกิจของผู้เกี่ยวข้อง ดังนี้

กอง/สำนัก/ศูนย์สารสนเทศ

1. พัฒนาและจัดวางระบบฐานข้อมูลกลาง เพื่อสนับสนุนการปฏิบัติงาน และการใช้ประโยชน์ในพื้นที่

2. พัฒนา/ปรับปรุงระบบสารสนเทศเพื่อการบริหาร และเผยแพร่ข้อมูล

3. เชื่อมโยงเครือข่ายคอมพิวเตอร์และสารสนเทศระดับองค์กร โดยสนับสนุนและจัดวางโครงสร้างพื้นฐานหลัก คือ เครือข่ายคอมพิวเตอร์ในส่วนกลาง เขต จังหวัด อำเภอ ศูนย์ปฏิบัติการให้สามารถเชื่อมโยงกันเป็นระบบ

สำนักส่งเสริมและพัฒนาการเกษตรเขต / ศูนย์ปฏิบัติการ / สำนักงานเกษตรจังหวัด / สำนักงานเกษตรอำเภอ

1. สนับสนุนการจัดเก็บข้อมูล การเก็บบันทึกและประมวลผลตามโปรแกรมฐานข้อมูลต่าง ๆ

2. สนับสนุนการนำข้อมูลจัดทำเป็นสารสนเทศเพื่อใช้ในการวางแผนพัฒนาการเกษตรตามศักยภาพของชุมชน

3. สนับสนุนให้มีการแลกเปลี่ยน และใช้ประโยชน์ด้านการผลิต การตลาดสินค้าเกษตรทั้งในและนอกหน่วยงาน

ทั้งนี้ ให้หน่วยงานทุกระดับจัดทำ/ปรับปรุงองค์ความรู้ต่าง ๆ สำหรับสนับสนุนการดำเนินงานในพื้นที่ โดยดำเนินการจัดเก็บในคลังความรู้ (DOAE K-Center) เอกสารวิชาการ สื่ออิเล็กทรอนิกส์ และสื่ออื่น ๆ

4. การประชาสัมพันธ์และเผยแพร่

กรมส่งเสริมการเกษตรมีภารกิจหลักในการถ่ายทอดเทคโนโลยีการเกษตรสู่เกษตรกร เพื่อสร้างรายได้และความมั่นคงในการผลิตและการประกอบอาชีพการเกษตร ซึ่งจะต้องมีการส่งข้อมูลข่าวสารและความรู้ให้กับเกษตรกร ทางช่องทางสื่อสารต่าง ๆ ที่เหมาะสม ดังนั้น กรมส่งเสริมการเกษตรจึงควรมีระบบประชาสัมพันธ์และเผยแพร่ร่วมกับระบบส่งเสริมการเกษตร เพื่อส่งผ่านข้อมูลข่าวสารจากกรมส่งเสริมการเกษตรถึงเกษตรกร และบุคคลเป้าหมายอย่างมีประสิทธิภาพ

แนวทางการดำเนินงาน

1. กำหนดกรอบ และแผนการเผยแพร่ประชาสัมพันธ์ที่สอดคล้องกับนโยบาย และแผนงานกรมส่งเสริมการเกษตร
2. ดำเนินการเผยแพร่ประชาสัมพันธ์ผ่านสื่อที่เหมาะสม
3. เพิ่มขีดความสามารถของบุคลากรที่รับผิดชอบงานเผยแพร่ประชาสัมพันธ์ ทุกระดับ
4. พัฒนาเครือข่ายการเผยแพร่และประชาสัมพันธ์
5. จัดให้มีการสนับสนุนการดำเนินงานเผยแพร่ และประชาสัมพันธ์ ตลอดจนการศึกษาวิจัย การติดตามประเมินผลเพื่อวัดผลสำเร็จของงาน

บทบาทภารกิจของผู้เกี่ยวข้อง ดังนี้

กอง/สำนัก

1. กำหนดกรอบ และวางแผนประชาสัมพันธ์ให้สอดคล้องกับนโยบายและแผนงานกรมส่งเสริมการเกษตร
2. ดำเนินการเผยแพร่และประชาสัมพันธ์ผ่านสื่อที่เหมาะสม ได้แก่ สื่อบุคคล กลุ่ม/เครือข่าย สื่อมวลชน เทคโนโลยีสารสนเทศ การจัดนิทรรศการ และการจัดงานต่าง ๆ
3. พัฒนาเครือข่ายการเผยแพร่และประชาสัมพันธ์ โดยจัดทำฐานข้อมูลสื่อมวลชน เครือข่ายบุคคล องค์กรเครือข่าย และเจ้าหน้าที่ผู้รับผิดชอบงานเผยแพร่ประชาสัมพันธ์ในระดับพื้นที่ เพื่อการประสานงาน แลกเปลี่ยนข้อมูลข่าวสาร และเชื่อมโยงเครือข่ายการทำงานร่วมกับหน่วยงานที่เกี่ยวข้อง
4. การพัฒนาศักยภาพบุคลากร โดยวิธีการและช่องทางต่าง ๆ ตามความจำเป็นและเหมาะสม
5. สรุปผลและรายงานผลการดำเนินงาน

สำนักส่งเสริมและพัฒนากิจการเกษตรเขต

1. จัดทำแผนประชาสัมพันธ์งานส่งเสริมการเกษตร
2. ดำเนินการเผยแพร่และประชาสัมพันธ์ตามแผนที่กำหนดไว้โดยผ่านสื่อที่เหมาะสม ได้แก่ สื่อบุคคล กลุ่ม/เครือข่าย สื่อมวลชน เทคโนโลยีสารสนเทศ การจัดนิทรรศการ และการจัดงานต่าง ๆ
3. รวบรวม และจัดทำฐานข้อมูลสื่อมวลชนท้องถิ่น เครือข่ายบุคคล องค์กรเครือข่ายในการเผยแพร่ประชาสัมพันธ์ เพื่อแลกเปลี่ยนข้อมูลข่าวสาร และเชื่อมโยงการทำงานร่วมกัน
4. ติดตามการดำเนินงานเผยแพร่และประชาสัมพันธ์ของหน่วยงานที่รับผิดชอบ
5. สรุปและรายงานผลการดำเนินงานเผยแพร่และประชาสัมพันธ์ของหน่วยงานที่รับผิดชอบเสนอกรมส่งเสริมการเกษตร

สำนักงานเกษตรจังหวัด

1. มีจัดทำแผนประชาสัมพันธ์งานส่งเสริมการเกษตร
2. ดำเนินการเผยแพร่และประชาสัมพันธ์ตามแผนที่กำหนดไว้โดยผ่านสื่อที่เหมาะสม ได้แก่ สื่อบุคคล กลุ่ม/เครือข่าย สื่อมวลชน เทคโนโลยีสารสนเทศ การจัดนิทรรศการ และการจัดงานต่าง ๆ
3. จัดทำฐานข้อมูลสื่อมวลชนท้องถิ่นเจ้าหน้าที่ผู้รับผิดชอบงานเผยแพร่และประชาสัมพันธ์ในระดับอำเภอ เครือข่ายบุคคล และองค์กรเครือข่ายในการเผยแพร่ประชาสัมพันธ์
4. เชื่อมโยงเครือข่ายเพื่อเผยแพร่ข้อมูลข่าวสารผ่านสื่อมวลชนท้องถิ่น สื่อพื้นบ้าน องค์กรปกครองส่วนท้องถิ่น และเกษตรหมู่บ้าน เป็นต้น
5. สรุปและรายงานผลการดำเนินงานเผยแพร่และประชาสัมพันธ์เสนอสำนักส่งเสริมและพัฒนากิจการเกษตรเขต

5. การติดตามและประเมินผล

เพื่อให้ทราบความก้าวหน้าและปัญหาอุปสรรคในการดำเนินงานตามกระบวนการทำงานในพื้นที่ และการสนับสนุนการทำงานในพื้นที่ รวมทั้งนำผลการติดตามประเมินผลไปปรับปรุงการทำงาน และการบริหารงาน

แนวทางการดำเนินงาน

1. กำหนดตัวชี้วัดกลางทั้งในด้านระบบการบริหารจัดการและผลการดำเนินงานตามนโยบาย ยุทธศาสตร์ แผนงาน/โครงการ เพื่อทราบความก้าวหน้า และผลการดำเนินงานในภาพรวม โดยผู้ปฏิบัติงานในพื้นที่สามารถเพิ่มเติมให้เหมาะสมสอดคล้องกับสถานการณ์
2. มีการติดตามประเมินผลความก้าวหน้าของงานในทุกระดับอย่างสม่ำเสมอและต่อเนื่อง และปรับปรุง เร่งรัดงานที่รับผิดชอบให้บรรลุวัตถุประสงค์ โดยเน้นหนักในระดับอำเภอ และจังหวัด

3. ดำเนินการโดยทุกฝ่ายมีส่วนร่วม และใช้ประโยชน์ร่วมกันไปในทิศทางเดียวกัน
4. นำเทคโนโลยีสารสนเทศเป็นเครื่องมือในการติดตามประเมินผลตามความเหมาะสม

บทบาทภารกิจของผู้เกี่ยวข้อง ดังนี้

กอง/สำนัก

1. กองแผนงาน เป็นเจ้าภาพหลักในการกำหนดแนวทาง วิธีการ และประเด็นตัวชี้วัดในการติดตามงาน/โครงการ
2. ติดตามงานจังหวัดในลักษณะของคณะติดตามอย่างน้อยปีละ 3 ครั้ง (ไตรมาสละ 1 ครั้ง)
3. รายงานผลการติดตามประเมินผลงานเสนอต้นสังกัดทุกครั้งที่มีการติดตาม

สำนักส่งเสริมและพัฒนากิจการเกษตรเขต

1. ติดตามงานจังหวัดในลักษณะของคณะติดตามโดยกำหนดประเด็นในการติดตามงานให้สอดคล้องกับประเด็นที่กรมฯ กำหนด และประเด็นอื่น ๆ ตามความเหมาะสมภายในเขต
2. ติดตามจังหวัดอย่างน้อยปีละ 3 ครั้ง (ไตรมาสละ 1 ครั้ง)
3. รายงานการติดตามงานเสนอต้นสังกัดทุกครั้งที่มีการติดตาม
4. ร่วมเป็นคณะติดตามงานที่กรมฯ ดำเนินการ

สำนักงานเกษตรจังหวัด

1. ติดตามเป็นคณะติดตามงานของจังหวัด โดยมีเจ้าหน้าที่ครบทุกฝ่าย/กลุ่ม หรือติดตามเฉพาะเรื่อง เฉพาะราย
2. ติดตามครบทุกอำเภอภายใน 2 เดือน
3. รายงานผลในที่ประชุมเกษตรอำเภอประจำเดือน (MM) เพื่อร่วมกันวิเคราะห์/แลกเปลี่ยน และแก้ไขปัญหา

สำนักงานเกษตรอำเภอ

1. เกษตรอำเภอติดตามการปฏิบัติงาน และให้การสนับสนุนการปฏิบัติงานในพื้นที่ของเจ้าหน้าที่ส่งเสริมการเกษตรครบทุกคน/ทุกตำบล ภายใน 1 เดือน
2. สรุปผลแจ้งในที่ประชุมเจ้าหน้าที่สำนักงานเกษตรอำเภอประจำสัปดาห์ (WM) และ/หรือที่ประชุมสำนักงานเกษตรอำเภอประจำเดือน (DM) เพื่อแลกเปลี่ยนและแก้ไขปัญหาาร่วมกัน

ภาคผนวก

ปฏิทินการปฏิบัติงาน ตามระบบส่งเสริมการเกษตร ปีงบประมาณ2553

วันที่	1	2	3	4	5	6	7	8	9	10	11	12	13	14	15	16	17	18	19	20	21	22	23	24	25	26	27	28	29	30	31	
ตุลาคม 2552																																
พฤศจิกายน 2552																																
ธันวาคม 2552																																
มกราคม 2553																																
กุมภาพันธ์ 2553																																
มีนาคม 2553																																
เมษายน 2553																																
พฤษภาคม 2553																																
มิถุนายน 2553																																
กรกฎาคม 2553																																
สิงหาคม 2553																																
กันยายน 2553																																

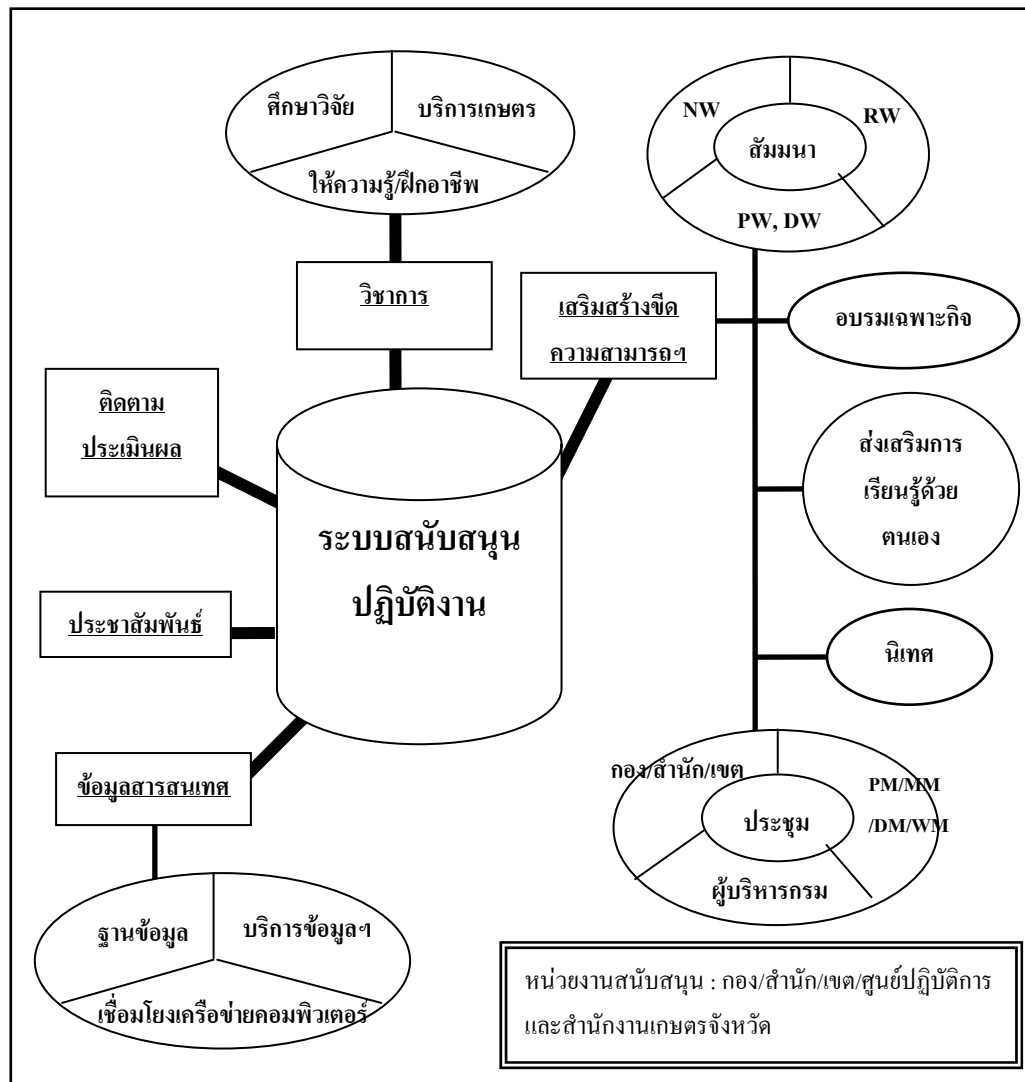
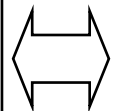
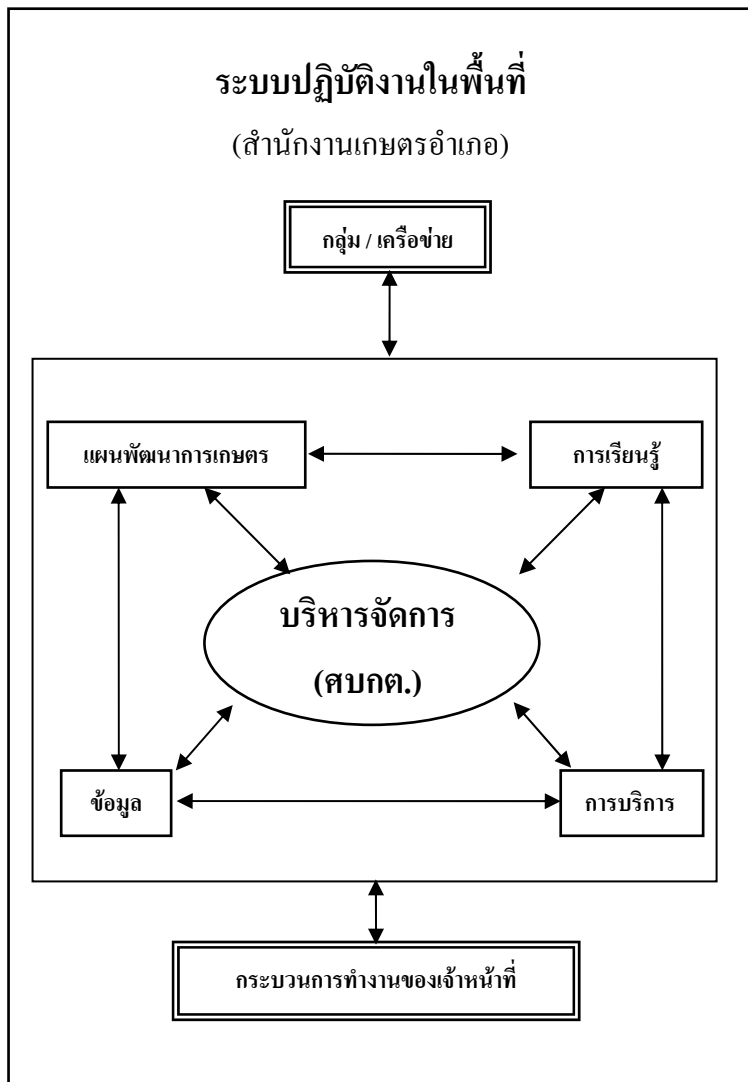
หมายเหตุ : สัปดาห์ที่ 1 คือสัปดาห์แรกของเดือนที่มีวันทำการ 5 วัน



: วันหยุดเสาร์-อาทิตย์และวันหยุดนักขัตฤกษ์

1. สัปดาห์ที่ 1 เป็นสัปดาห์การติดตามนิเทศงาน และประชุม DM
2. สัปดาห์ที่ 2 เป็นสัปดาห์จัดกิจกรรมในภาพรวมระดับเขตและประเทศ
3. สัปดาห์ที่ 3 เป็นสัปดาห์สำหรับ DW
4. สัปดาห์ที่ 4 เป็นสัปดาห์การติดตามนิเทศงาน และประชุม MM

ระบบส่งเสริมการเกษตร



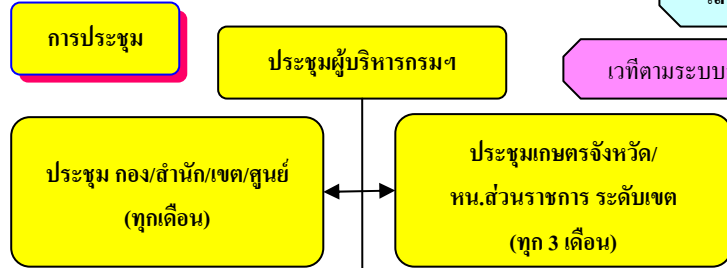
แผนภูมิ ระบบส่งเสริมการเกษตร

ระบบสนับสนุนการปฏิบัติงาน

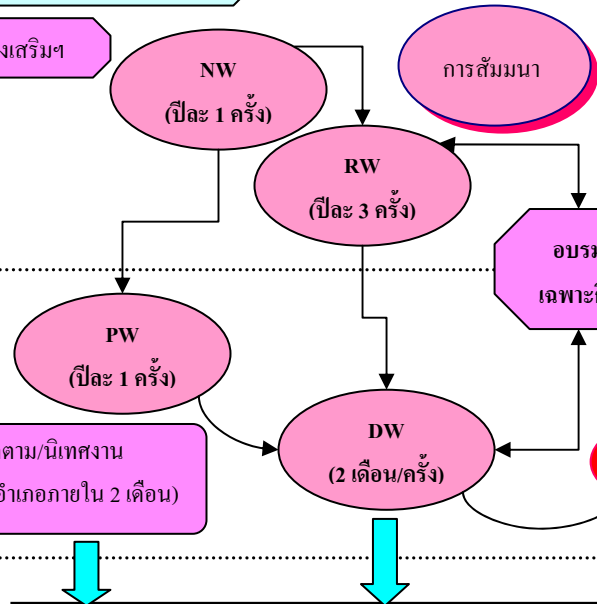
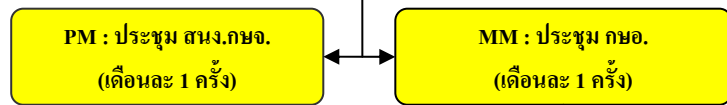
1 เสริมสร้างขีดความสามารถ

การพัฒนานวัตกรรม โดยใช้ KM เป็นเครื่องมือ แลกเปลี่ยนเรียนรู้อย่างมีเป้าหมายในการ พัฒนาการเกษตรและเกษตรกร ผ่านเวทีตาม ระบบส่งเสริมการเกษตร และเวทีเฉพาะกิจอื่น ๆ

ส่วนกลาง / เขต



จังหวัด



- 2 สนับสนุนทางวิชาการ
- 3 เทคโนโลยีสารสนเทศฯ
- 4 ประชาสัมพันธ์และเผยแพร่
- 5 ติดตาม ประเมินผล

อำเภอ / ตำบล

